



italiano Manuale d'uso

Copyright © (1990-2022) SW-Tools ApS
Duevej 23
DK-2680 Solrød Strand
Denmark
Phone: +45) 33 33 05 56
Mail: swtools@swtools.com
www: www.swtools.com

Manuale di utente di quoziente d'intelligenza

22/11/01 / 2022-09-01 008.384

Indice

Indice	2
1. Introduzione	5
1.1. Iniziare quoziente d'intelligenza	6
1.1.1. Le informazioni di patente	7
1.2. Circa l'interfaccia di utente	8
1.3. Funzione della copia stampata	10
2. Definizione della domanda	11
2.1. Selezione tabella e dei campi	12
2.2. Domanda sulla forma della lista	17
2.3. Domanda con il rapporto fra le tabelle	18
2.4. Domanda sulla condotta e sulla tabella di transazione	21
2.5. Storia sui giacimenti selezionati della tabella	22
2.6. Sintassi della definizione di domanda	23
2.7. Scelte particolari nella definizione	24
2.8. Preferenze per le nuove domande	25
2.8.1. Aggiunga i numeri del campo davanti i nomi	26
2.8.2. Ometta i nomi di campo	27
2.8.3. Colore della priorità bassa	28
3. Interroghi le funzioni di ricerca	29
3.1. Reperimento dei dati	30
3.1.1. Annotazione di dati seguente	31
3.1.2. Annotazione di dati precedente	32
3.1.3. Annotazione specifica	33
3.1.4. Prima annotazione di dati	34
3.1.5. Duri l'annotazione di dati	35
3.2. Ricerca di Superindex	36
3.2.1. SUPERINDEX d'interruzione	37
3.2.2. Campi di Superindex	38
3.3. Selezioni	39
3.3.1. Selezione sui valori numerici	41
3.3.2. Selezione su testo	42
3.3.3. Selezione sul campo dalle tabelle secondarie	43
3.3.4. Selezioni multiple ed O selezioni	44
3.3.5. Selezione sui valori calcolati	45
3.3.6. Usando i subfunctions nelle selezioni	46
3.3.7. Selezioni come calcoli	47
3.3.8. Rimozione della selezione	48
3.3.9. Conservare la selezione	49
3.4. Il menu di indice	50
3.4.1. Chiave della corrente dell'esposizione	51
3.4.2. Ricerca sensibile di caso	52
3.4.3. L'indice ha bloccato	53
3.4.4. La lista deve abbinare la chiave dell'input	54
3.4.5. Nomi e definizioni di indice	55
4. Domande di transazione	56
4.1. Pagina seguente	57
4.2. Pagina precedente	58
4.3. Prima pagina	59
4.4. Ultima pagina	60
4.5. Ordine d'inversione dell'esposizione	61
4.6. Superindex sulle linee di transazione	62
4.7. Selezione sulle linee di transazione	63

4.7.1. Campi standard di selezione sulle transazioni.....	64
4.7.1.1. Campo di quantità	65
4.7.1.2. Campo della data	66
4.7.1.3. Codifichi il campo	67
4.7.1.4. Refno. campo	68
4.8. Somma delle transazioni.....	69
4.8.1. Importo di andata portato	70
4.9. Linee multiple/transazione dello schermo	71
5. Conservando, cancellando e documentando le domande	72
5.1. Conservare una domanda	73
5.1.1. Numero di programma.....	75
5.1.2. Nome di programma.....	76
5.1.3. Risparmi il tavolo di tutti i programmi	77
5.2. Cancellazione della domanda.....	78
5.2.1. Emendamento del programma senza accesso della lima	79
5.3. Stampa della documentazione di programma	80
5.4. Aiuto e controllo sui campi	82
5.4.1. Documentazione del campo	83
5.4.2. Valori validi	84
6. Parametri di programma.....	85
6.1. Generato con i campi	86
6.2. Numero di campi liberi.....	87
6.3. Campo libero globale dal numero	88
6.4. Numero di linee di transazione sulla forma	89
6.5. Colore della priorità bassa.....	90
7. Emendamento della forma	91
7.1. Inserimento dei campi	92
7.1.1. Insetto con l'intestazione del campo	93
7.1.1.1. Parte dei campi e dei tablefields	94
7.2. Inserimento del testo specifico della serie completa di caratteri	95
7.3. Rettangoli, cerchi, linee ed immagini di disegno	97
7.4. Cancellazione degli elementi.....	98
7.5. Bandierine dell'incollatura e del giacimento della scatola	99
7.6. Colore cambiante, serie completa di caratteri e giustificazione	100
7.6.1. Penna	101
7.6.2. Colore.....	102
7.6.3. Testo	103
7.6.4. Serie completa di caratteri	104
7.6.5. Giustificazione	105
7.6.6. Porti alla parte anteriore/posteriore	106
7.7. Tipo ed attributi dell'oggetto.....	107
7.8. Gruppo spostando, di cancellazione e cambiare degli elementi	108
7.8.1. Spostamento del gruppo	109
7.8.2. Cancellazione del gruppo.....	110
7.8.3. Cambiare il gruppo	111
7.8.4. Blocchi delle linee.....	112
8. Calcoli	113
8.1. Pubblici i calcoli.....	114
8.2. Vista dei calcoli tradotti	116
8.3. Campi dell'immagine	117
8.4. Funzioni.....	118
8.5. Punti di entrata per i calcoli	119
8.5.1. Dopo colto della tabella principale	120
8.5.2. Da scatti sopra un campo	121
8.5.3. Tramite l'inizio del programma.....	124

8.5.4. Dalla conclusione del programma	125
8.5.5. Dopo colto della tabella di transazione	126
8.5.6. Prima di ESPOSIZIONE di un campo	127
8.5.7. POSSEDERE le procedure	128
8.5.8. Prima TRASMETTA ad altri programmi	129
8.5.9. Da prescelto di una FUNZIONE.....	130
8.5.9.1. Messaggi di DOFUNCTION	131
8.5.10. Tramite colto di mainfile.....	132
8.6. Domande di transazione e campi liberi.....	133
8.6.1. Somma delle transazioni	134
8.7. METTA A PUNTO nei calcoli.....	135
9. Interazione fra le domande	136
9.1. Comunichi con altri programmi	137
9.2. Ascolti altri programmi	138
9.3. Esempio delle domande multiple.....	139
9.4. Comunicazione di Interprogram	140
9.4.1. Numero di programma.....	141
9.4.2. Campi da altri programmi.....	142
9.4.3. Sottoprogrammi del terreno comunale di GOSUB	143
9.4.4. Variabili GLOBALI A1, A2,....	144
9.5. ^ di DIALOGO; funzione per input supplementare.....	145
9.6. Supporto OLE 2.0	146
10. Inizi i parametri ed i programmi standard	147
10.1. Il quoziente d'intelligenza inizia i parametri	148
10.2. Programmi standard	149
Figura lista	150
Index.....	152

1. Introduzione

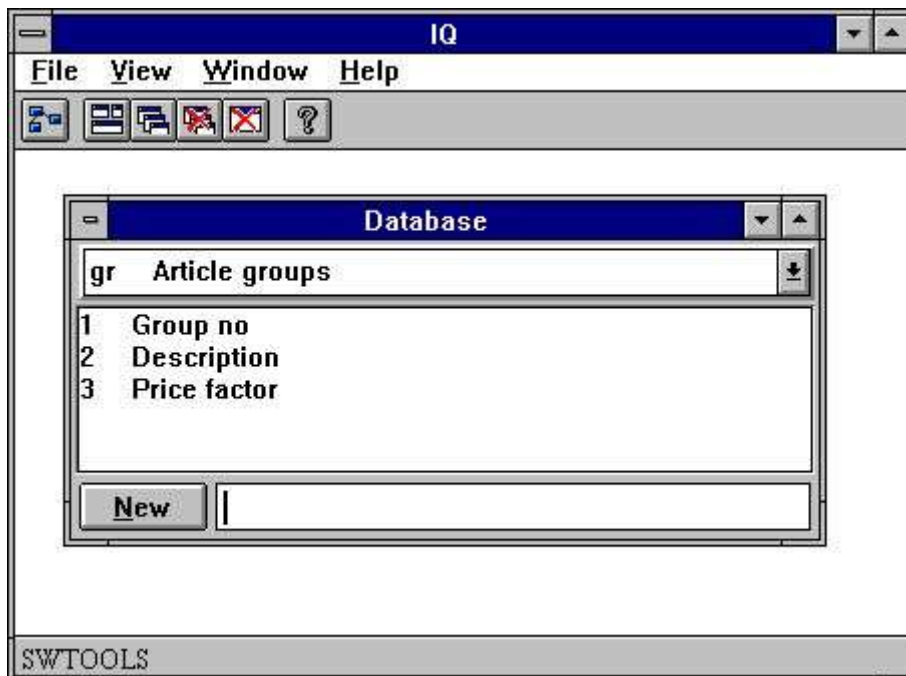
Il quoziente d'intelligenza degli Interruttore-Attrezzi è un attrezzo intelligente di domanda. Dopo che gli utenti molto corti dell'introduzione possano produrre le domande, selezionanti semplicemente le informazioni richieste.

Il quoziente d'intelligenza è basato su un dizionario di dati in cui tutte le informazioni delle tabelle, i campi, gli indici ed i rapporti ad altre tabelle sono predefiniti. Il prodotto offre un'interfaccia di utente in cui le domande possono cercare dopo testo, calcola i campi ed automaticamente rinfresca le informazioni nell'altra finestra aperta di domanda.

Il sistema ha accesso a molti databases/filesystems e l'integrazione a ODBC che permette che una domanda accedi alle basi di dati multiple dei tipi differenti.

1.1. Iniziare quoziente d'intelligenza

Quando il quoziente d'intelligenza è iniziato per il primissimo tempo nessun programmi è stato definito. Il sistema quindi comincia con una vista dei campi dalla prima tabella definita nel dizionario di dati:



1. Quoziente d'intelligenza

1.1.1. Le informazioni di patente

Il quoziente d'intelligenza è Interruttore-Attrezzi copyrighted e le vostre informazioni di patente sono indicate brevemente ogni volta che il programma è iniziato.

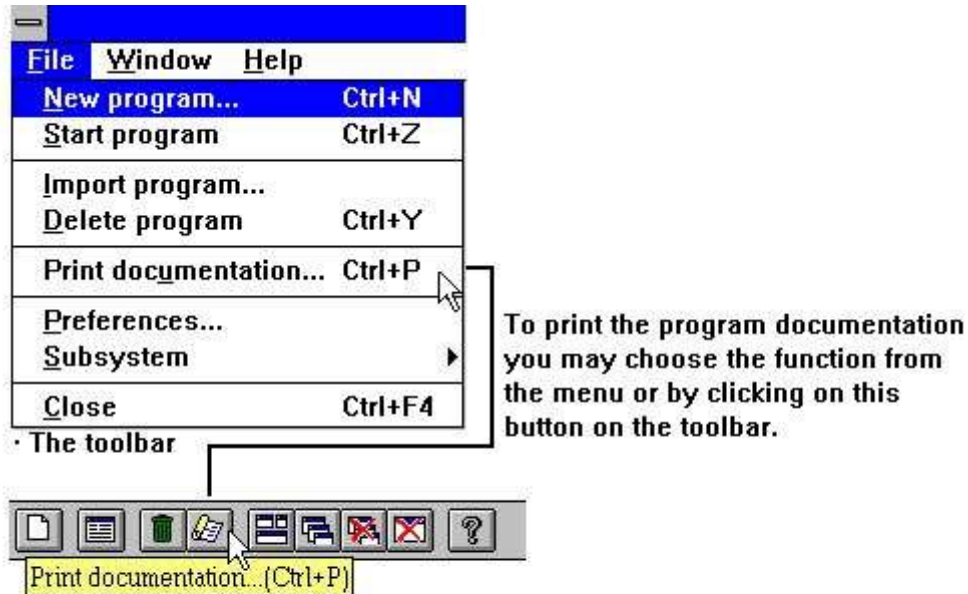


2. Schermo di patente

Naturalmente siete permessi soltanto usare il quoziente d'intelligenza secondo il vostro accordo di patente.

1.2. Circa l'interfaccia di utente

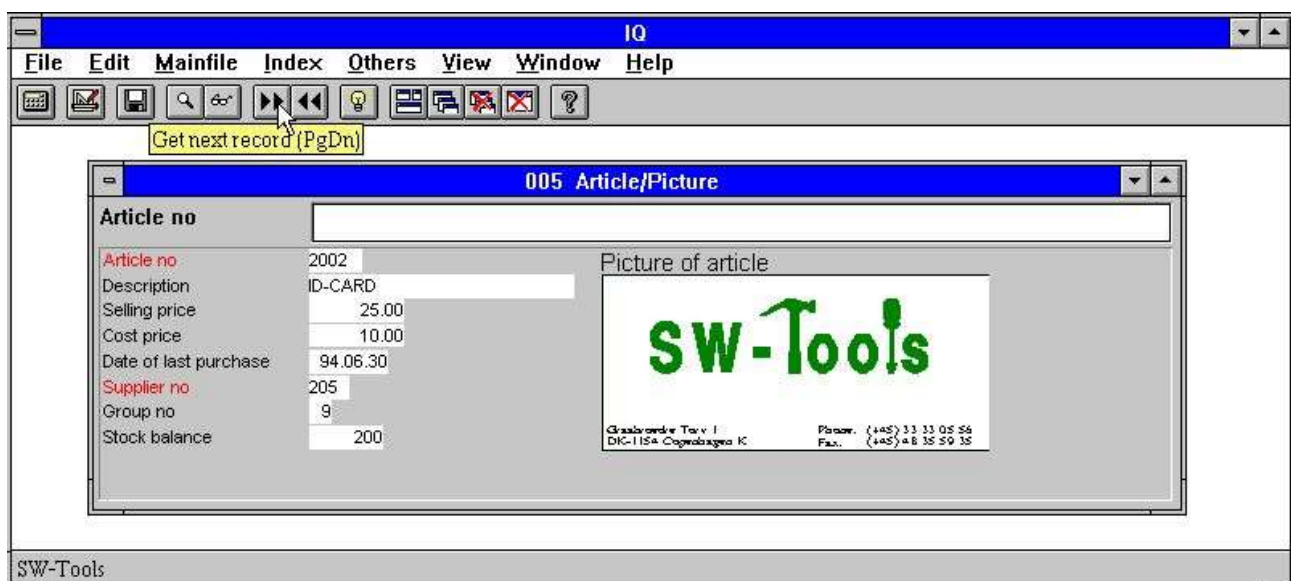
Per accedere alle funzioni nel quoziente d'intelligenza potete utilizzare i menu o i tasti relativi sul toolbar.



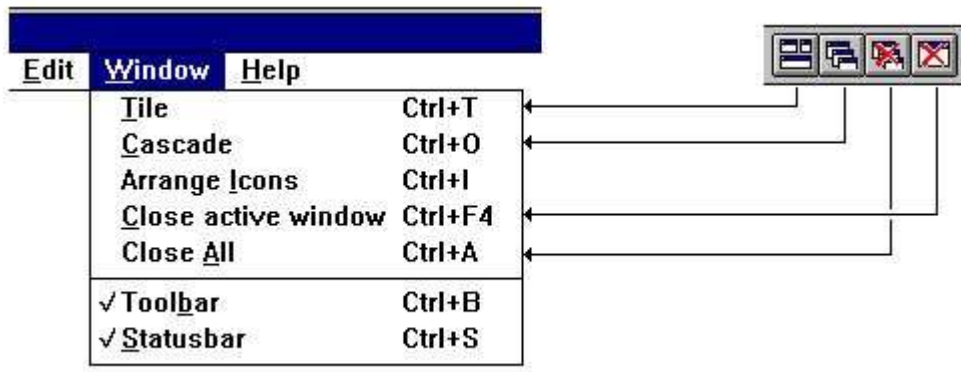
There is a short description attached to each function button on the toolbar. It will be displayed whenever the mouse cursor is over the button area.

3. Accesso a delle funzioni usando i menu o il toolbar

Poiché il toolbar non ha stanza per tutte le funzioni nel quoziente d'intelligenza, varierà da zona di funzione a zona di funzione, per quanto riguarda i menu del pulldown. Per esempio osserverete questo toolbar quando una domanda è attiva:



4. Il toolbar durante la domanda

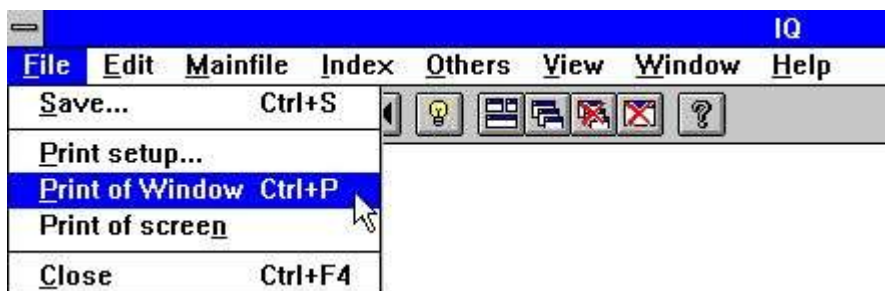


5. Menu e tasti di Generel

1.3. Funzione della copia stampata

dovuto i problemi con la serie completa di caratteri della copia stampata del testo su quoziente d'intelligenza differente degli stampatori trasporterà una copia stampata a memoria d'immagine dello schermo preferibilmente se possibile.

Il menu ha funzioni per una copia stampata della finestra attiva soltanto o dello schermo pieno.

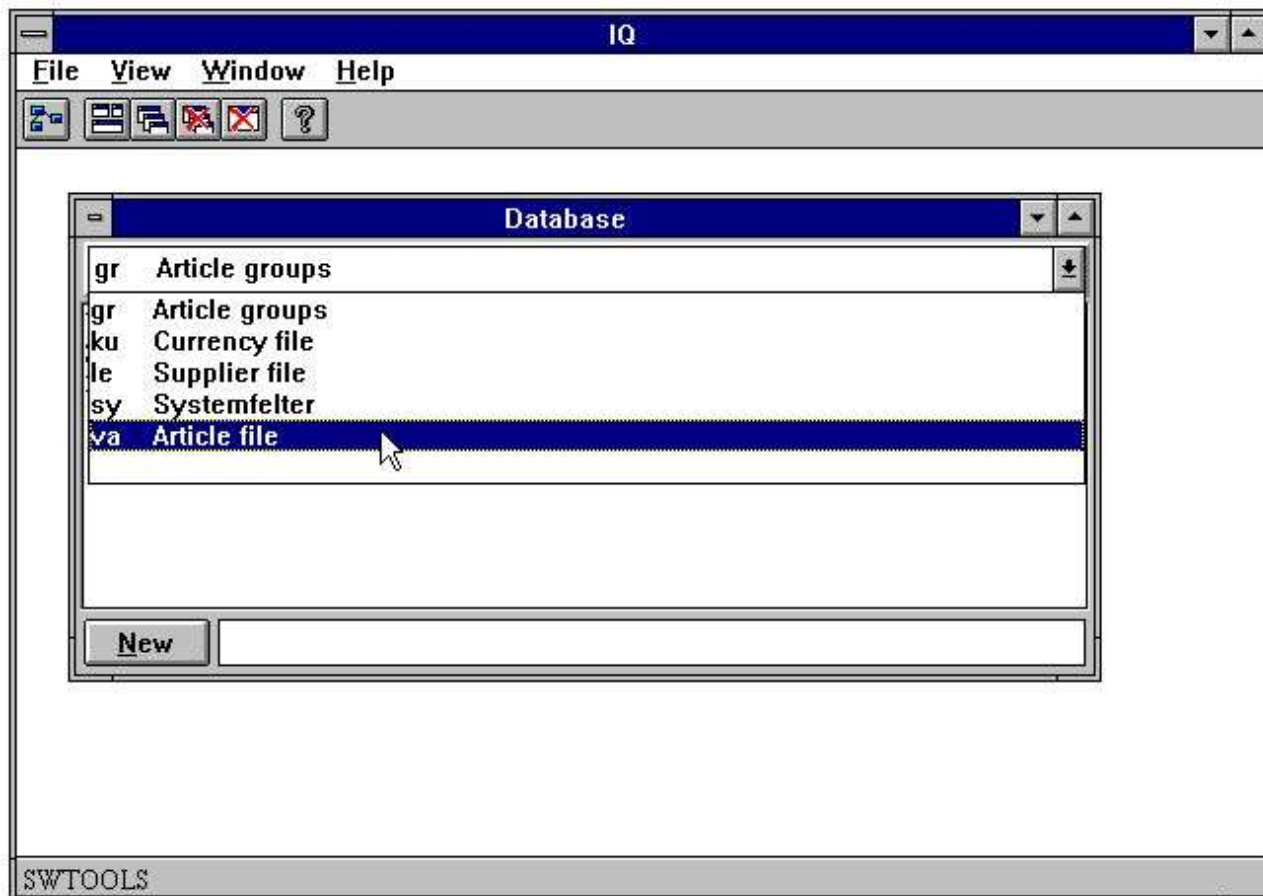


6. Copia stampata

2. Definizione della domanda

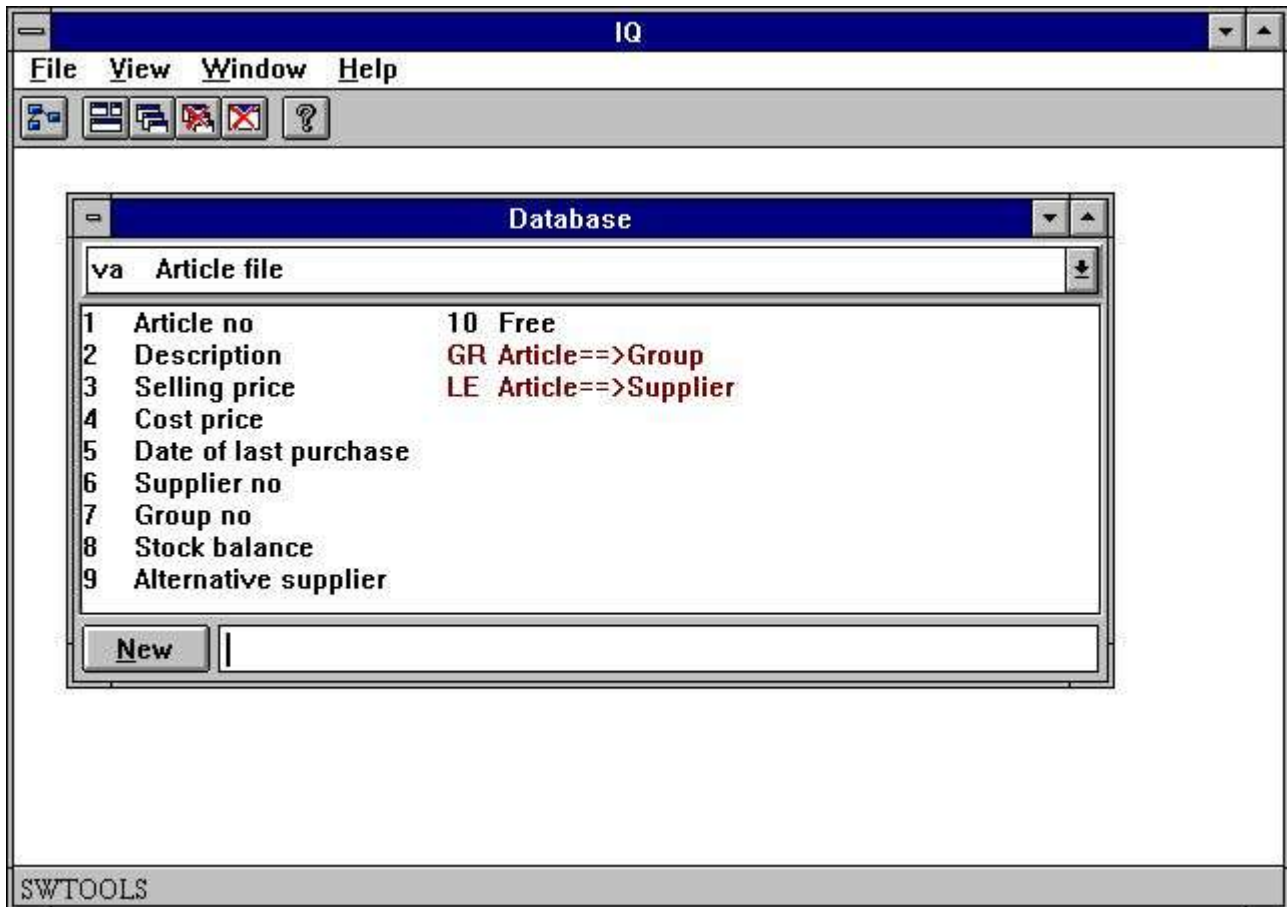
2.1. Selezione tabella e dei campi

Una domanda deve essere collegata con una tabella. Di conseguenza la prima selezione necessaria è l'identificazione che della tabella può essere fatta entrando nell'identificazione o selezionandola a partire dalla seguente lista:



7. Selezione dell'identificazione della tabella

Quando l'identificazione della tabella è selezionata i campi saranno visualizzati:



8. Giacimenti della Tabella

- **Numero dell'articolo**
- **Descrizione**
- **Prezzo di vendita di vendita**
- **Prezzo di costo**
- **Data di ultimo acquisto**
- **No. del fornitore**
- **Equilibrio di riserva**

scatti sopra ogni campo come indicato qui:



9. Esempio di una domanda dell'articolo

Invece di usando il mouse è possibile entrare nella sequenza del campo come:

va#1-6,8

Nell'fornire i campi invece di usando il mouse, ricordi prego del

#

dopo l'identificazione della tabella ed allora la sequenza del campo.

La finestra della base di dati aggiornerà automaticamente la vista dei campi selezionati per la tabella corrente, in questo caso la tabella dell'articolo.



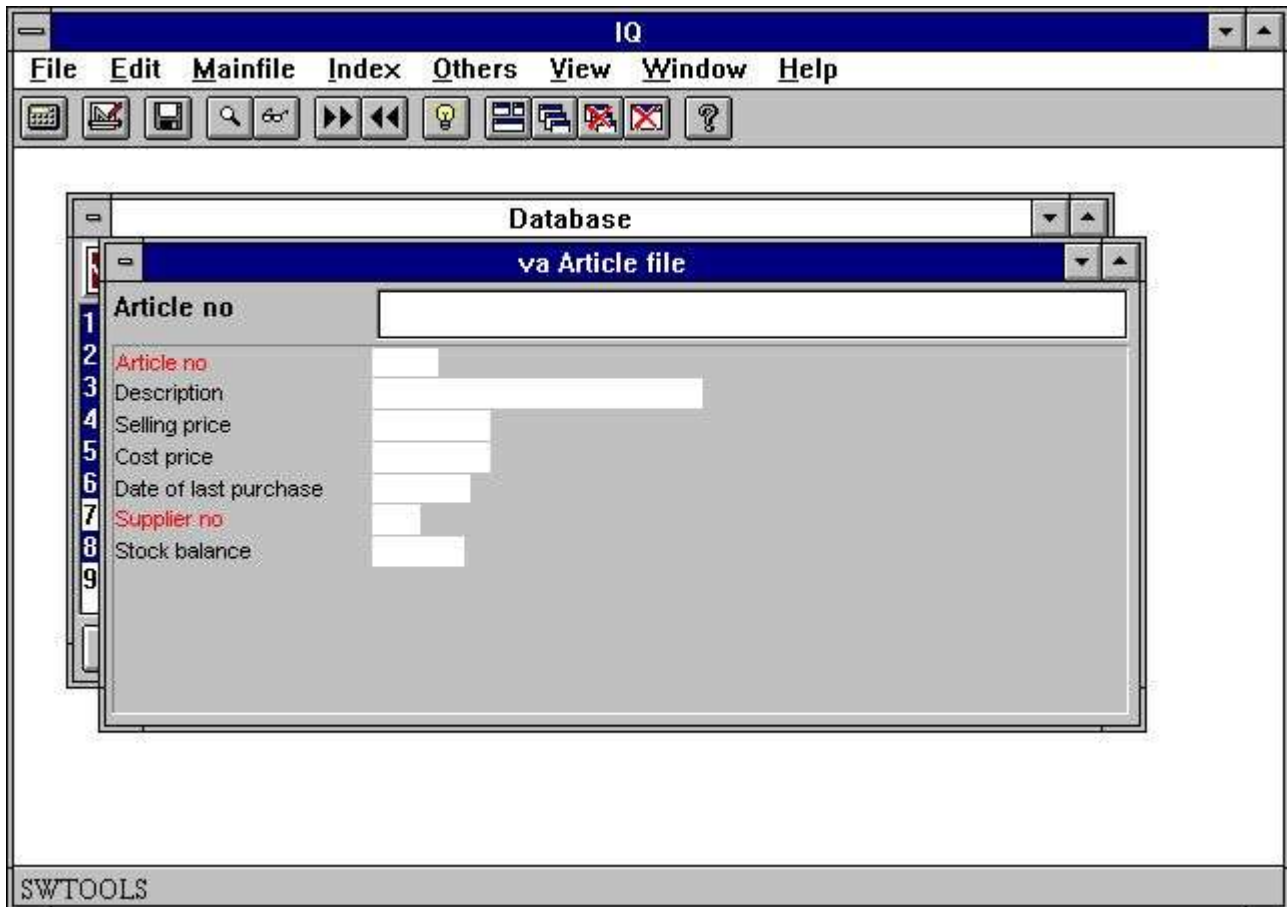
10. Generazione della domanda

La domanda è generata automaticamente con una forma standard. Tutti i campi sono inseriti con i nomi di campo poiché conducendo il testo e una scatola dell'entrata di dati in cui il valore reale sarà visualizzato.

Il quoziente d'intelligenza genera i campi di massimo 20 in una colonna. Se molti campi sono selezionati genererà un certo numero di colonne.

Tutti i campi sono disposti con giustificazione corretta, secondo la disposizione del campo ed il tipo, per esempio i campi numerici a destra sono giustificati ed i giacimenti del testo a sinistra giustificati.

La nuova domanda dell'articolo usa una tabella soltanto e la forma assomiglia a questa:



11. Domanda su una tabella

I campi contrassegnati nel colore rosso è campi di indice per la ricerca, vedono più successivamente.

2.2. Domanda sulla forma della lista

Una domanda di quoziente d'intelligenza genera normalmente una forma con i campi selezionati installare in colonne. Ciò fornisce ad una forma le informazioni su un'annotazione alla volta. Tuttavia, è possibile definire le forme in cui le annotazioni multiple possono essere visualizzate, come lista delle annotazioni.

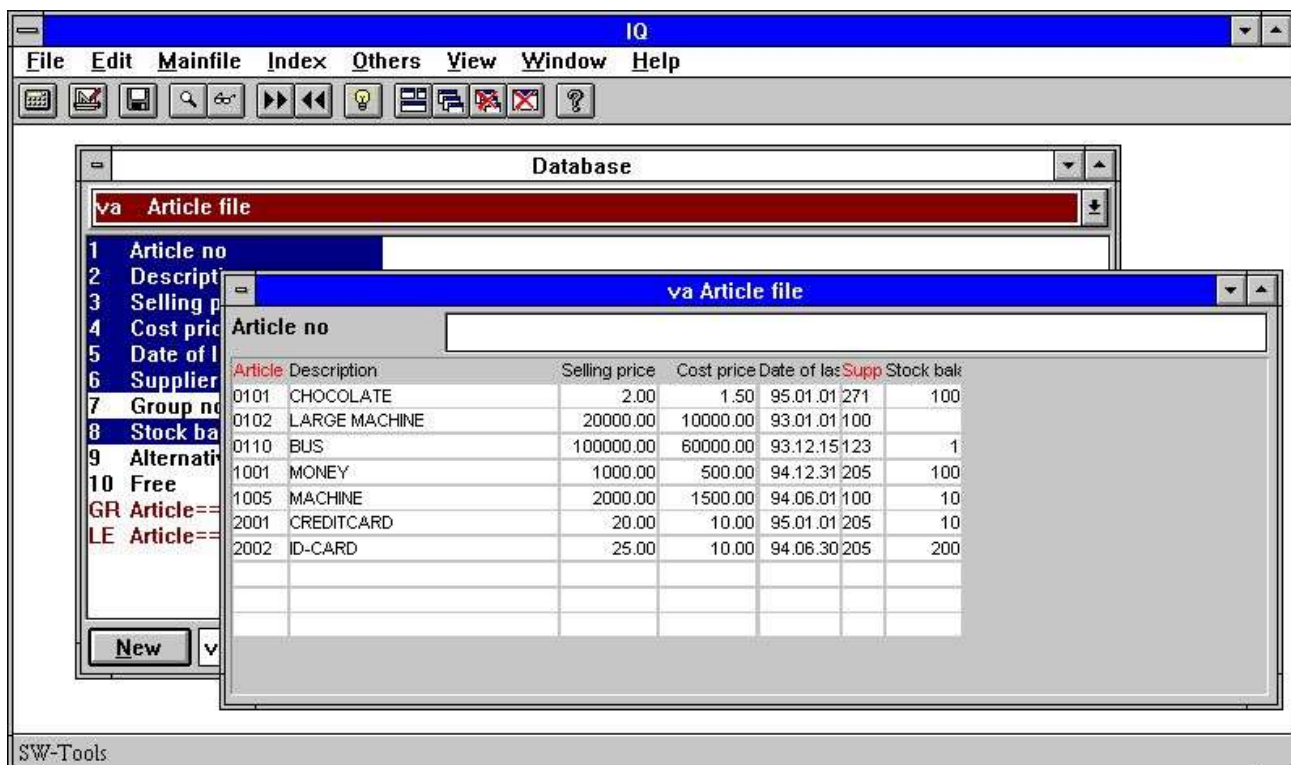
La definizione per una domanda della forma della lista è l'esatto stessi già del descritta di, con un'eccezione. L'ultimo carattere inserito nella sintassi deve essere la lettera

l

Questa lettera corrisponde "alla forma della lista,, e può essere inserita in superiore o in minuscolo. Se definendo la domanda As

va#1-6,8l

la seguente forma di domanda sarà generata:



12. Domanda sulla forma della lista

La forma è generata con i nomi di campo selezionati come le intestazioni ed allora entrata multipla del campo sotto le intestazioni, usate per visualizzare il soddisfare dell'annotazione.

L'ordine di apparenza delle annotazioni dipende delle quali indice di ricerca è usato, vede successivamente.

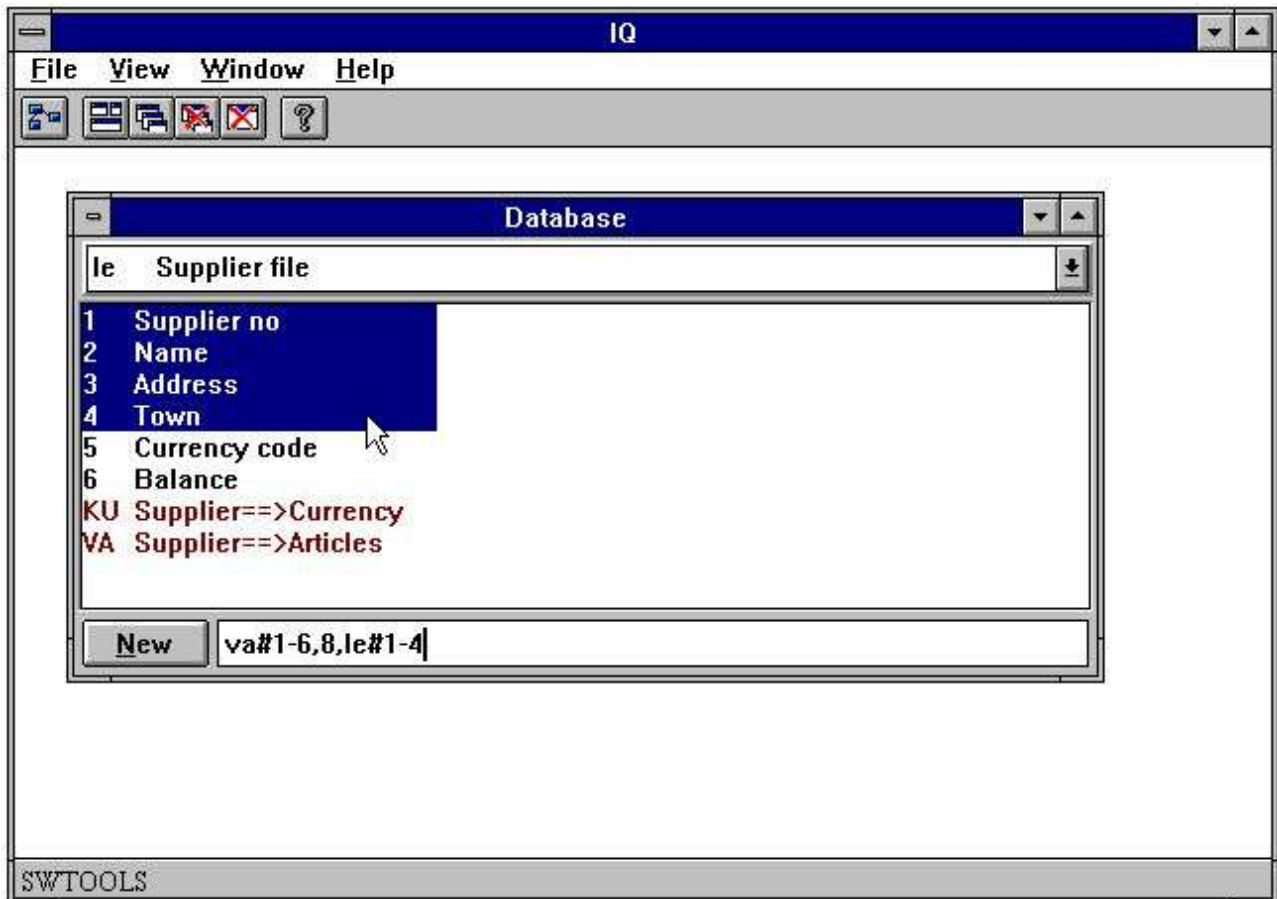
2.3. Domanda con il rapporto fra le tabelle

In molte basi di dati le tabelle definite sono riferite in qualche modo. Una tabella dell'articolo non contiene tutte le informazioni sul fornitore, ma contiene il numero del fornitore che è l'accesso diretto alla tabella del fornitore. Cioè la tabella dell'articolo è collegata con la tabella del fornitore e quindi le informazioni del fornitore possono essere richiamate per ogni articolo. Poiché i rapporti possono essere definiti nel dizionario di dati degli Interruttore-Attrezzi è possibile definire semplicemente la domanda selezionando i campi a partire da entrambe le tabelle. Il primo punto è di selezionare i giacimenti dell'articolo come nella domanda precedentemente definita ed allora aggiungere i campi chiesti del fornitore alla selezione. Oltre ai campi definiti, la finestra della base di dati inoltre visualizza i rapporti definiti ad altre tabelle e sempre è visualizzata nel colore rosso. Da scatti sopra il rapporto con tabella "le,, del fornitore:

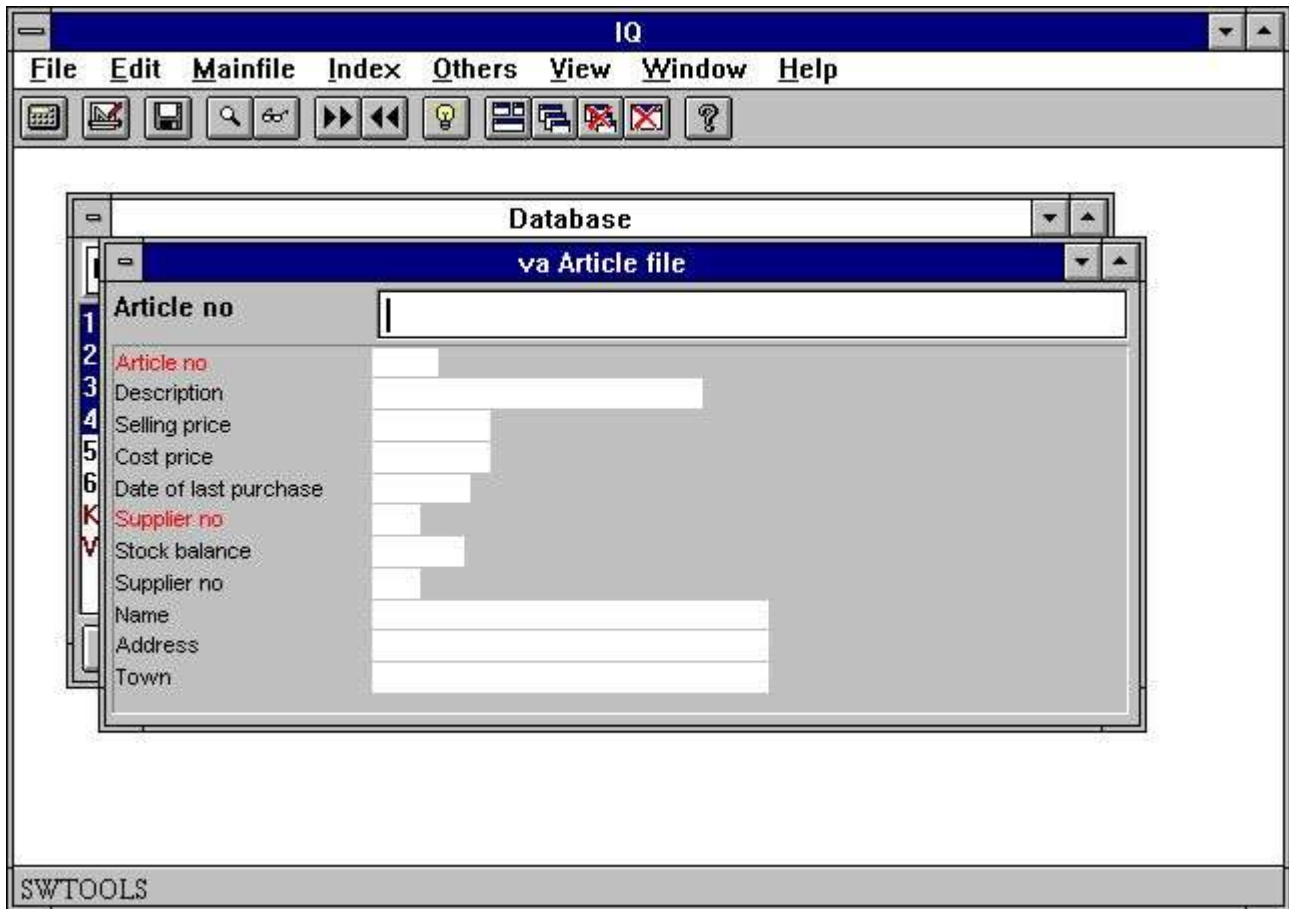


13. Rapporto ad altre tabelle

i campi del fornitore possono essere aggiunti scattandosi sui campi richiesti:



14. Selezionando i campi a partire da una tabella relativa



15. Domanda con il rapporto fra le tabelle

2.4. Domanda sulla condotta e sulla tabella di transazione

Le domande su una tabella o su più tabelle, in cui il rapporto fra le tabelle è 1 a 1, possono essere definite usando il mouse. Tuttavia, se una domanda deve essere definita dove la tabella principale è collegata con una tabella di transazione, per esempio ogni annotazione nella tabella principale ha una o più annotazioni di transazione, la definizione deve essere inserita. Un esempio ha potuto essere di interrogare le informazioni del fornitore ed allora tutti gli articoli per ogni fornitore. Il primo punto è selezionare i campi per interrogare dalla tabella del fornitore:

le#1-6

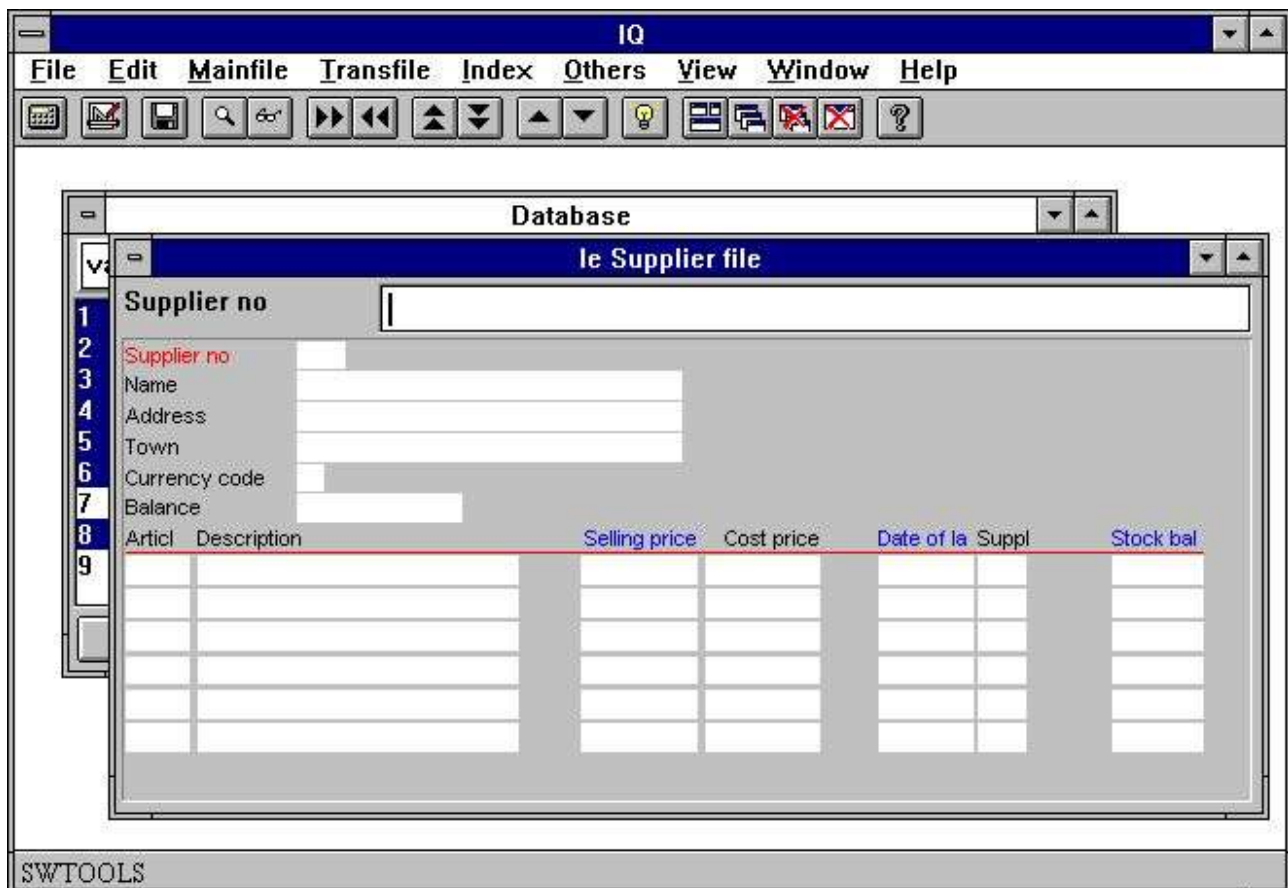
Dopo sarà richiesto definire i campi di transazione. Definire che i campi sono collegati con la tabella di transazione la prima parte della definizione deve essere separata vicino

/(Carattere di divisione)

dando la definizione completa come:

le#1-6/va#1-6,8

La domanda sulle informazioni della tabella di transazione e della condotta sarà generata a due punti. In primo luogo i giacimenti principali della tabella sono inseriti come il normale in colonne, allora i campi dalla tabella di transazione è inserito in un certo numero di colonne e file. L'esempio genererà la seguente forma di domanda:



16. Domanda sulla condotta e sulla tabella di transazione

I campi contrassegnati in azzurro sulla linea di transazione sono campi di selezione, vedono più successivamente.

2.5. Storia sui giacimenti selezionati della tabella

Quando le domande è stata quoziente d'intelligenza definito sempre ricordi dei campi scelti da ogni tabella. Questo mezzi, se una domanda è stata definita As

va#1-6,8

Il quoziente d'intelligenza si ricorda di

#1-6,8

per la tabella "la Virginia,,. Più successivamente è allora possibile ricordare i campi selezionati appena entrando

la Virginia

seguito [ENTRI] dalla chiave. Il quoziente d'intelligenza allora ricorda l'ultima definizione usata che allora possiate emendare:

va#1-6,8

2.6. Sintassi della definizione di domanda

Come descritto le domande possono essere inserite come definizione. Ciò che segue fornisce un certo numero di esempi su come la definizione può essere:

Definizione	Descrizione
--------------------	--------------------

2.7. Scelte particolari nella definizione

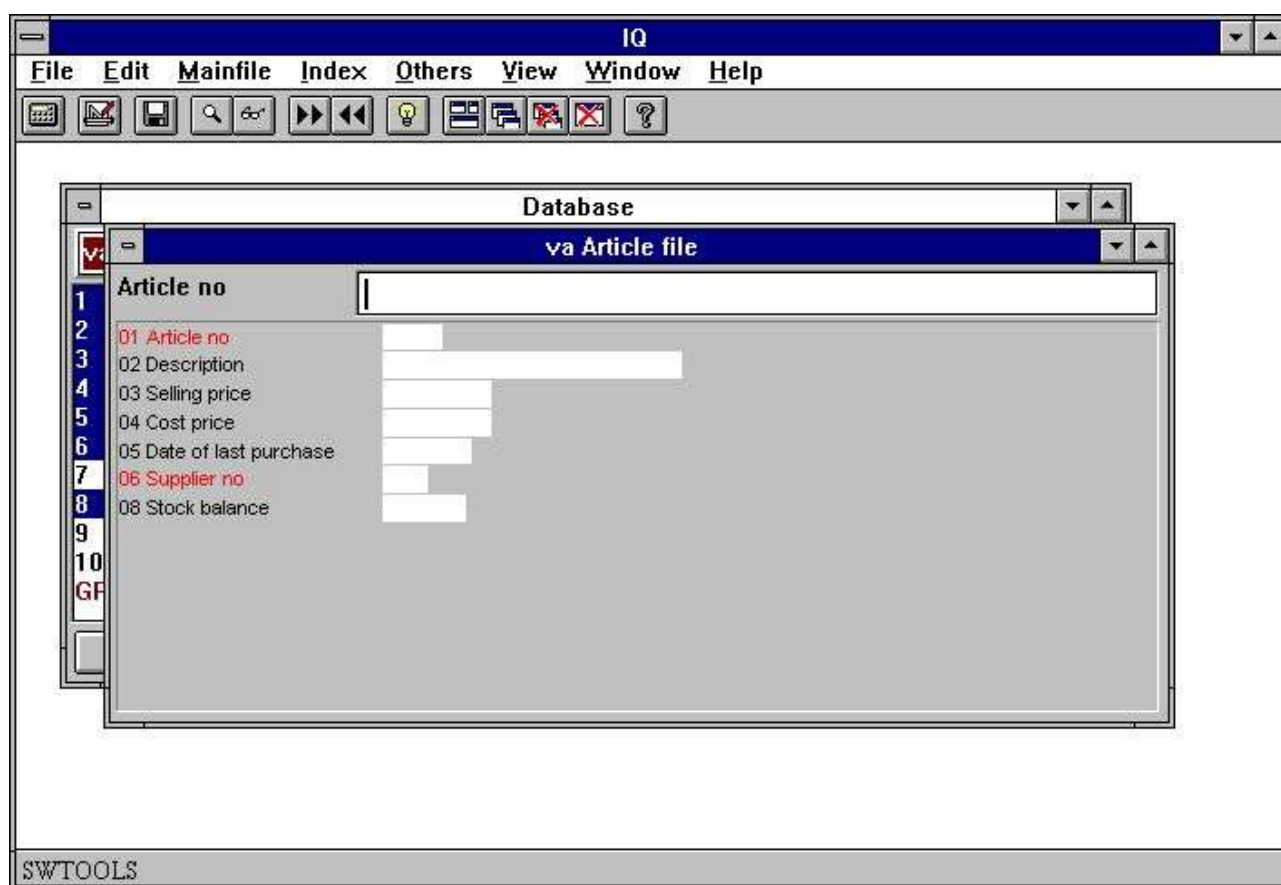
Una definizione di domanda può contenere alcune scelte particolari per controllare come la forma è generata. I comandi di opzioni quando cambiare ad una nuova colonna quante linee generare sulla forma, se il campo numerica deve essere visualizzata insieme ai nomi di campo ecc.

Le scelte particolari sono:

Opzione	Descrizione
---------	-------------

va#1-6,8, f	
--------------------	--

La forma sarà generata come:



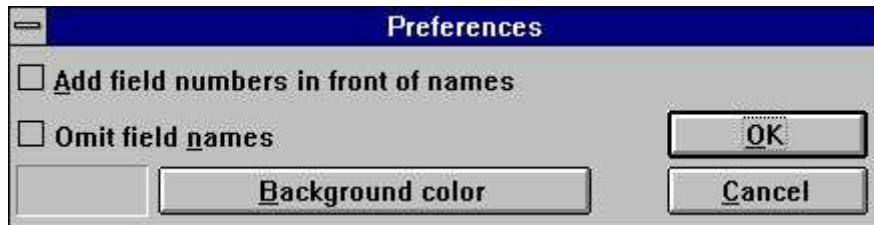
17. Forma di domanda con i numeri del campo

I numeri del campo possono essere utili se desiderate fare le selezioni. Riferisca prego "alle selezioni,,.

2.8. Preferenze per le nuove domande

Il quoziente d'intelligenza gli fornisce un dialogo di preferenze dove alcuni parametri generali possono essere controllati per i programmi di domanda.

Il dialogo contiene quanto segue:



18. Preferenze

2.8.1. Aggiunga i numeri del campo davanti i nomi

Se segno convenzionale questo quoziente d'intelligenza di opzione aggiungerete i numeri del campo davanti i nomi di campo quando genera la forma di programma. Riferisca prego "alle scelte particolari nella definizione,,.

2.8.2. Ometta i nomi di campo

Se segno convenzionale questo quoziente d'intelligenza di opzione ometterete i nomi di campo quando genera la forma di programma. Riferisca prego al capitolo "scelte particolari nella definizione,,.

2.8.3. Colore della priorità bassa

Potete selezionare un colore della priorità bassa che sarà il colore standard per tutti i programmi definiti. La funzione attiva il dialogo standard di selezione di colore di Windows. Precedentemente definisce i programmi inoltre userà questo colore finchè il colore specifico della priorità bassa di programma non è stato cambiato. Riferisca prego al capitolo "parametri di programma,,.

3. Interroghi le funzioni di ricerca

3.1. Reperimento dei dati

Quando una domanda è stata definita sostiene un certo numero di funzioni per richiamare le informazioni dalle tabelle usate. Le funzioni permette un recupero di uno record alla volta, andando in avanti o indietro nell'indice definito per la tabella principale. Per esempio, la tabella dell'articolo è definita con il numero dell'articolo come indice e quindi è possibile richiamare le prime, informazioni seguenti, precedenti ed ultime dell'articolo. È inoltre possibile ottenere un articolo esatto direttamente entrando nel numero dell'articolo.

Se nessun'annotazione è trovata il quoziente d'intelligenza visualizzerà un messaggio di errore ed in seguito libero le caselle di immissione nella domanda.

3.1.1. Annotazione di dati seguente

Per richiamare l'annotazione seguente nella domanda usi la seguente funzione:

· Click on this button or press [PgDn]



19. Annotazione di dati seguente

3.1.2. Annotazione di dati precedente

Per richiamare l'annotazione precedente nell'uso di domanda la seguente funzione:

· Click on this button or press [PgUp]



20. Annotazione di dati precedente

Si noti che non tutti i sistemi della base di dati hanno ottenuto le funzioni per il richiamo dell'annotazione precedente.

3.1.3. Annotazione specifica

Quando entrate un quoziente d'intelligenza di chiave troverà e visualizzerà l'annotazione se possibile.

Il quoziente d'intelligenza cercherà automaticamente tutto l'indice definito la tabella che abbina l'input di entr. Per esempio, se il valore chiave è inserito come 205, che è un numero non dell'articolo ma un numero del fornitore, ricerche di quoziente d'intelligenza l'indice secondario della tabella dell'articolo in primo luogo. La tabella dell'articolo ha un indice secondario definito, dove il numero del fornitore (3 cifre) è la prima entrata nella definizione e quindi il quoziente d'intelligenza troverà il primo articolo in cui il numero del fornitore è 205.

Il quoziente d'intelligenza determina quale indice da usare abbinando la chiave dell'input contro la definizione di indice. Ogni indice è dato una priorità di ricerca calcolata basata sul valore inserito. Se entrate un indice delle 3 cifre con il primo campo della lunghezza 3 è cercato in primo luogo, un indice numerico è provato prima di un alfanumerico.

Se impostate un codice del fiammifero che contiene le lettere un indice numerico non sarà provato. Se non il quoziente d'intelligenza trovato inoltre prova a cercare il valore inserito in maiuscolo (se non avete controllato "l'opzione sensibile di caso,, nel menu di indice).

3.1.4. Prima annotazione di dati

Usate questa funzione per ottenere la prima annotazione nella lima. Potete anche fornire appena uno spazio come chiave di ricerca seguita vicino [ENTRI].

3.1.5. Duri l'annotazione di dati

Usate questa funzione per ottenere l'ultima annotazione nella lima. Si noti che non tutti i sistemi della base di dati hanno ottenuto le funzioni per il richiamo dell'annotazione ultima.

3.2. Ricerca di Superindex

Oltre alle funzioni di recupero che usa gli indici, il quoziente d'intelligenza inoltre ha una funzione eccellente di indice, cercante liberamente in tutte le annotazioni per trovare un testo. Potete attivare la ricerca digitando il testo per trovare e premere [Shift+PgDn] o vicino per scattare sopra l'icona del superindex.



21. Ricerca di Superindex

Superindex cerca la lima completa tutto il caso della chiave di ricerca inserita in qualunque campi alfanumerici visualizzati sullo schermo senza i riguardi per mettere e sull'indipendente da dove il testo è disposto nei campi.

Superindex non cerca nei campi numerici - per questa dovreste usare le selezioni descritte più successivamente.

Per le lime molto grandi questo può naturalmente occorrere un momento ma la ricerca estremamente è ottimizzata ed è effettuata sull'assistente soltanto senza trasmettere tutti i dati al cliente.

3.2.1. SUPERINDEX d'interruzione

Durante la ricerca delle annotazioni il cursore di FUGA è indicato

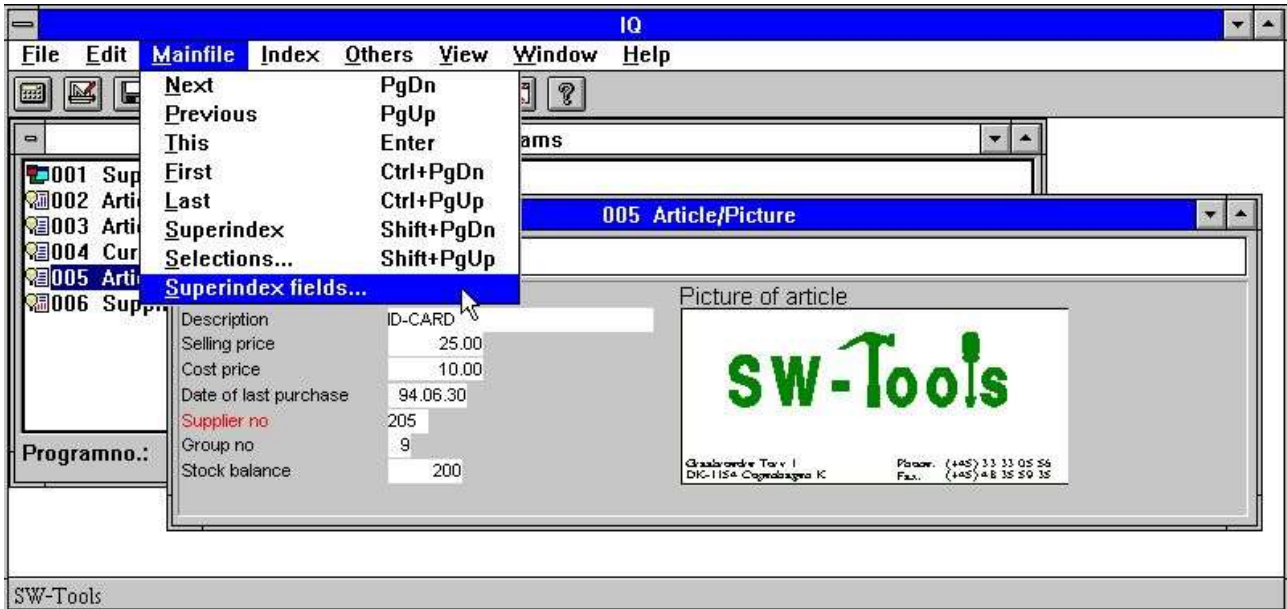


22. Il cursore di FUGA

e potete interrompere la ricerca premendo la fuga (forse una coppia dei periodi).

3.2.2. Campi di Superindex

Per difetto il quoziente d'intelligenza cerca tutti i giacimenti alfanumerici della tabella principale visualizzati per trovare il testo chiesto. Potete usare la seguente funzione per definire cui campi da cercare in:



23. Funzione per i campi del superindex

Non dovete visualizzare il campo sullo schermo per usare la ricerca del superindex su questo. I campi del superindex possono essere inseriti nel seguente dialogo:



24. Pubblicazione dei campi del superindex

La volta prossima quando attiva la funzione di ricerca del superindex, il quoziente d'intelligenza cercherà soltanto nei campi 2 (nome del fornitore) e 4 (città).

3.3. Selezioni.

Nel richiamare i dati nel programma di domanda potete desiderare escludere alcune annotazioni secondo uno o più valori del campo. Ciò può essere fatto entrando nei criteri di selezione.

Se per esempio avete definito una domanda sugli articoli, come:

va#1-6, le#2, f, l

dove l'opzione "f," aggiunge i numeri del campo all'intestazione generata sulla forma. La lista normale degli articoli contiene quanto segue:

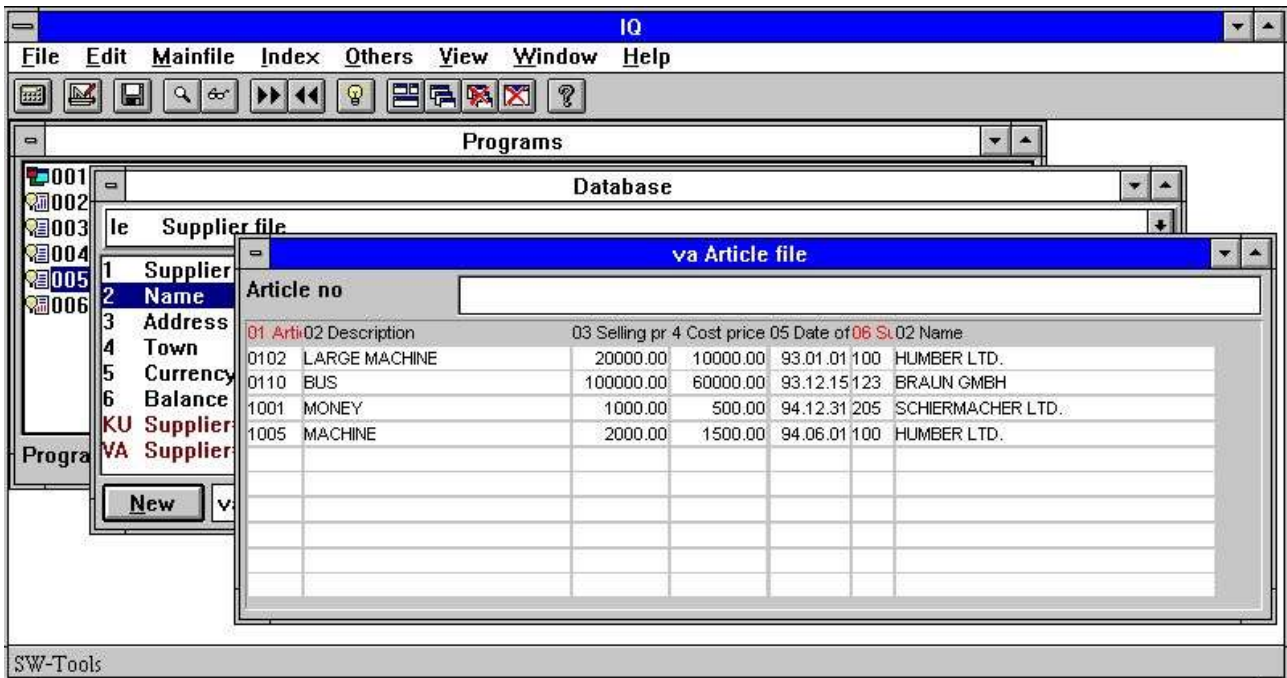


25. Domanda normale della lista dell'articolo

Se desiderate soltanto osservare gli articoli in cui il prezzo di vendita di vendita è più grande di 100 prescelti "le selezioni...," funzione dal menu "di Mainfile,". Nel dialogo di selezione potete fornire la selezione come:



26. Selezione sul prezzo di vendita di vendita più notevolmente di 100



27. Risultato della domanda con la selezione

Generalmente tutte le selezioni sono inserite come una linea di calcolo, in cui potete usare gli operatori ed i riferimenti dei campi. I riferimenti del campo possono essere inseriti As

va#3

per accedere all'articolo posponga il campo 3 (prezzo di vendita di vendita). Se il campo è un giacimento principale della tabella dovete entrare soltanto

#3

Poiché i riferimenti del campo sono usati per accedere ai valori che del campo è suggerito che il numero del campo è presente sulla forma, perché il dialogo di selezione non visualizza una descrizione del campo.

3.3.1. Selezione sui valori numerici

La selezione sui valori numerici è inserita semplicemente come:

#3 > 100

o se il valore ha decimali

#4 > 1.5

dove il costante numerico deve essere inserito con un puntino come punto decimale. Se entrato come virgola la selezione è errata.

3.3.2. Selezione su testo

La selezione su testo è inserita semplicemente come:

#2 = "BUS,,

per richiamare gli articoli in cui la descrizione è BUS.

Potete anche fornire le selezioni sulla parte dei giacimenti del testo entrando

#2 (1.1) = "m.,,

per richiamare gli articoli dove l'inizio di descrizione con la lettera M.

3.3.3. Selezione sul campo dalle tabelle secondarie

Se la domanda consiste di più tabelle, per esempio la definizione di domanda

va#1-6, le#2, f, l

dove il nome del fornitore è elencato per ogni articolo potete anche selezionare sui campi a partire dalla tabella del fornitore entrando:

le#2 (1.1) = "S,,

3.3.4. Selezioni multiple ed O selezioni

Se la selezione stata necessaria consiste di più di test di verifica uno potete usare gli operatori logici

E

O

per costruire la linea di selezione. Per esempio, selezionare gli articoli in cui il prezzo di costo e vendere è superiore o uguale a 1000:

#3 >= 1000 e #4 >= 1000

3.3.5. Selezione sui valori calcolati

Se la domanda contiene calcolasse i campi liberi, per esempio il valore di riserva calcolato nel campo libero 20 As

#20 = #4 * prezzo di riserva di valore = di costo di #8/* * equilibrio di riserva

potete selezionare gli articoli in cui il valore di riserva è più grande di zero entrando:

#20 > 0

È tuttavia inoltre possibile definire la stessa selezione senza usando il campo libero, perché il quoziente d'intelligenza sostiene i calcoli nella selezione. Per definire la selezione su Stockvalue che potete entrare in

#4 * #8 > 0

così in primo luogo calcolando il valore di riserva come #4 * #8 ed allora selezionando il valore calcolato più notevolmente di zero.

3.3.6. Usando i subfunctions nelle selezioni

I Subfunctions possono anche essere usati nella linea di selezione. Per esempio, la selezione sulla descrizione dell'articolo

#2 = "BUS,,

articoli del ritrovamento di volontà soltanto dove la descrizione è uguale "il BUS,, nelle lettere maiuscole. Se la tabella dell'articolo contiene gli articoli con la descrizione "TRASPORTANO,, e "trasportili,, può scoprire che entrambi usando il subfunction

abbassi (#2) = "il bus,,

dove il convertito "più basso,, di subfunction il valore nel campo 2 alle lettere minuscole prima di verificare il valore.

Riferisca prego ai subfunctions descritti nella parte manuale 2 - CALCOLI E SUBFUNCTIONS.

3.3.7. Selezioni come calcoli

Potete fare le selezioni come calcoli anche (veda più successivamente), se i calcoli dopo che colto della lima principale abbia un RITORNO (- 1) che questo indurrà l'annotazione ad essere saltato.

3.3.8. Rimozione della selezione

Potete rimuovere la selezione definita attivando la funzione di selezione e cancellare la linea inserita dal dialogo.

3.3.9. Conservare la selezione

Se desiderate conservare permanente la selezione definita per la domanda, potete conservare la domanda quando la selezione è stata definita. La selezione allora rimarrà attiva la prossima volta iniziate la domanda.

3.4. Il menu di indice

Il menu di indice contiene un certo numero di opzioni che potete controllare inserita/disinserita per controllare il senso il quoziente d'intelligenza cerca.

3.4.1. Chiave della corrente dell'esposizione

Se controllate questa opzione la chiave corrente del mainfile è visualizzata nel keyfield che scrive sopra la vostra chiave dell'input.

3.4.2. Ricerca sensibile di caso

Il quoziente d'intelligenza cerca quando fornite un matchcode per difetto in primo luogo per il valore che allora avete fornito e se non che avete trovato per il valore in maiuscolo (se non fosse già maiuscolo).

Se controllate questo fiammifero esatto di opzione che considera al caso entrate siete richiesti.

3.4.3. L'indice ha bloccato

Il quoziente d'intelligenza determina come trovare un'annotazione confrontando il vostro input contro le definizioni di indice (veda sopra). Se controllate l'opzione bloccata indice soltanto che l'indice controllato sotto nel listbox è cercato.

3.4.4. La lista deve abbinare la chiave dell'input

Questa opzione è attiva soltanto per le domande della LISTA.

Sulla domanda della lista dell'articolo quando entrate in un fornitore il numero 205 tutti gli articoli cominciando da questo numero del fornitore sono visualizzati. La lista continua a visualizzare gli articoli seguenti anche per i numeri seguenti del fornitore.

Se desiderate appena un controllo del fornitore questa opzione.

3.4.5. Nomi e definizioni di indice

Tutto l'indice della tabella principale sarà visualizzato in questo menu con sia il nome di indice che la definizione.

Quando avete completato una ricerca che il quoziente d'intelligenza di indice selezionato sarà controllato ed il nome di indice sarà indicato sullo schermo davanti il campo chiave dell'input. In questo modo soltanto un indice può essere controllato contemporaneamente.

Potete voi stessi controllare tutto il numero di indice ed il quoziente d'intelligenza cercherà soltanto fra questi. Quando controllate il primo indice, l'opzione "serratura di indice,, inoltre sarà controllata. Se spegnete la serratura che di indice tutto l'indice controllato è spento inoltre.

4. Domande di transazione

Quando avete definito una domanda As

le#1-6/va#1-8

potete usare tutte le funzioni sul fornitore principale della tabella come più in anticipo descritto più le funzioni specifiche di transazione descritte qui sotto.

Nel leggere il quoziente d'intelligenza di transazioni legge l'altretanto come stato necessario per il corrente visualizzi in un amplificatore di transazione. Soltanto il numero di transazioni state necessarie è letto soltanto una volta e per la domanda. Quando andate alla pagina precedente nelle transazioni le annotazioni sono richiamate appena dall'amplificatore.

4.1. Pagina seguente

Usate questa funzione [CURSORE GIÙ] per ottenere la pagina seguente delle transazioni. Usato insieme ad un valore ch'inserito potete definire le selezioni provvisorie, veda più successivamente.

4.2. Pagina precedente

Usate questa funzione [CURSORE IN SU] per ottenere la pagina precedente delle transazioni. Nell'andare ad una pagina precedente delle transazioni le annotazioni non saranno lette ancora dalla tabella ma appena saranno richiamate dall'amplificatore interno di transazione.

4.3. Prima pagina

Usate questa funzione [CTRL+CURSOR IN SU] per ottenere la prima pagina delle transazioni.

4.4. Ultima pagina

Usate questa funzione [CTRL+CURSOR GIÙ] per ottenere l'ultima pagina delle transazioni.

4.5. Ordine d'inversione dell'esposizione

Usate questa funzione [CTRL+HOME] per cambiare l'ordine dell'esposizione delle transazioni. Se un cliente di registro generale è normalmente ascisa fascicolata nella data che inverte l'ordine dell'esposizione gli dà l'ultima transazione prenotata in primo luogo.

L'ordine dell'esposizione non influenza i vostri calcoli. Tutte le transazioni sono lette nell'amplificatore e nei calcoli di transazione effettuati nella sequenza mentre sono immagazzinate nella tabella. Dopo questa l'esposizione è invertita.

4.6. Superindex sulle linee di transazione

Potete usare appena il superindex sulle linee di transazione per quanto riguarda la lima principale (veda questo) e voi può anche definire quali campi dovrebbero essere inclusi nella ricerca del superindex. Il quoziente d'intelligenza cercherà normalmente in tutti i textfields visualizzati sullo schermo.

Potete attivare il superindex sulle transazioni appena entrando nel valore chiave per cercare seguito vicino [CURSORE GIÙ] per la pagina seguente.

4.7. Selezione sulle linee di transazione

La funzione di selezione per le transazioni è attivata selezionando "le selezioni...", la funzione dal menu e dai voi "di Transfile,, può usare esattamente questi per quanto riguarda la lima principale.

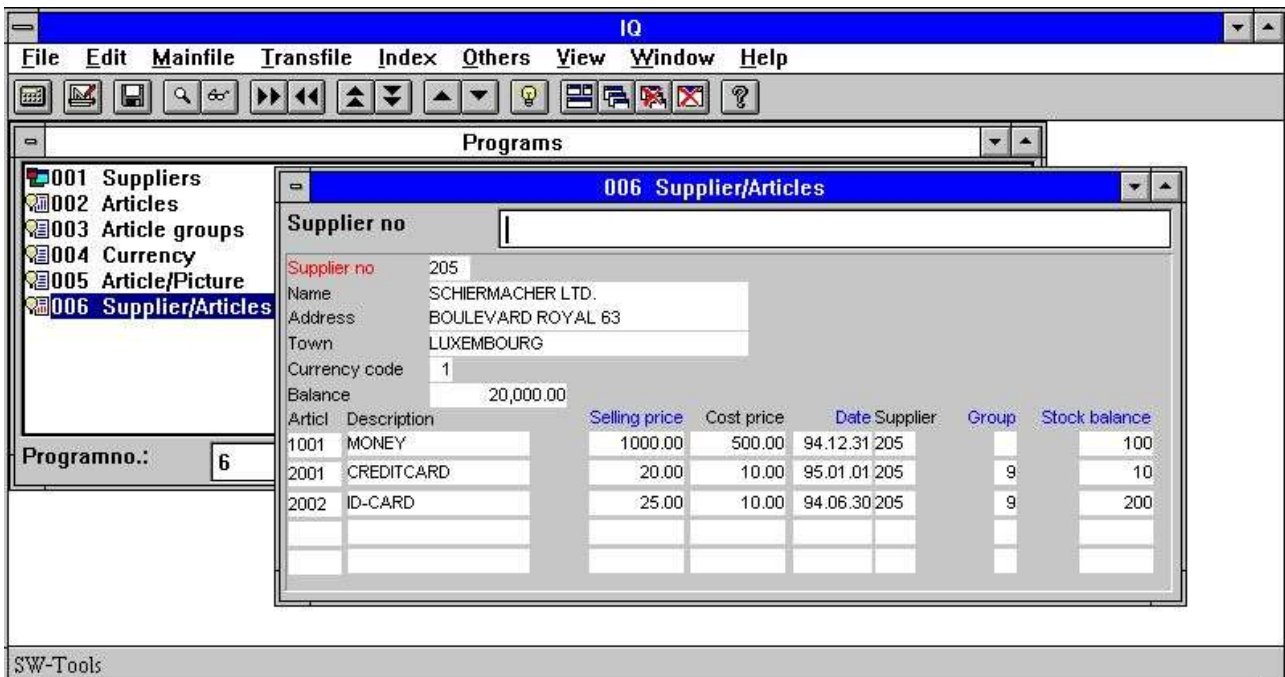
Per le domande di transazione il quoziente d'intelligenza inoltre genera alcuni "campi di selezione di uso rapido,,:

4.7.1. Campi standard di selezione sulle transazioni

Quando le linee di transazione contiene i campi di quantità, campi della data o campi di codice saranno inserite sulla forma con un'intestazione blu. Il quoziente d'intelligenza genera questi campi di selezione se il campo è del tipo:

- **Importo, primo campo numerico con 2 decimali**
- **Data, primo campo della data**
- **Codice, primo valore numerico con le cifre di massimo 4**
- **Refno, primo valore numerico con più di 4 cifre, nessun decimali**

Quando il seguente fornitore è selezionato la domanda visualizza i seguenti articoli:



28. Vista di tutti gli articoli per il fornitore 205

È possibile fare le selezioni sui seguenti campi visualizzati con un'intestazione blu:

- **Prezzo di vendita di vendita (va#3)**
- **Data di ultimo acquisto (va#5)**
- **Gruppo (va#7)**
- **Equilibrio di riserva (va#8)**

La selezione è inserita mentre un valore costante ed è realizzata quando preme [CURSORE GIÙ] la chiave.

Se desiderate annullare la selezione ed osservare tutta la transazione dall'inizio una volta di più, entri in uno spazio in bianco seguito [CURSORE GIÙ] dalla chiave.

Il quoziente d'intelligenza determina a partire dal valore che entrante nel quale selezione dovrebbe essere realizzata. Entrare in 12.34 selezionerà sull'importo, 12 seleziona<!-- systran dnt_block open --> sul campo di codice. Se l'importo soltanto è presente entrambi selezioneranno sull'importo. Digitare un testo innesca la ricerca del superindex.

Secondo che cosa desiderate selezionare il valore costante deve essere inserito secondo le seguenti regole sui campi di selezione:

4.7.1.1. Campo di quantità

A richiesta per selezionare sul campo di quantità dovete fornire il valore costante come valore numerico con i decimali. Per esempio, dovete entrare

1000.00

seguito premendo [CURSORE GIÙ] la chiave per selezionare gli articoli in cui il campo di quantità (prezzo di vendita di vendita) è uguale il valore 1000.

La selezione richiama normalmente soltanto le transazioni dove il campo di quantità è uguale il valore inserito. Tuttavia, potete entrare

> 1000.00

per richiamare le transazioni più notevolmente di 1000.00. Potete naturalmente usare tutti gli operatori seguenti:

Operatore	Descrizione
------------------	--------------------

4.7.1.2. Campo della data

A richiesta per selezionare sul campo della data dovete fornire il valore costante come valore numerico con 6 cifre ed essere una data valida. Per esempio, dovete entrare

010187

o

870101

per per selezionare le transazioni dove il campo della data (data di ultimo acquisto) è superiore o uguale a la data 010187.

4.7.1.3. Codifichi il campo

A richiesta per selezionare sul campo di codice dovete fornire il valore costante come valore numerico con le cifre di massimo 4. Per esempio, dovete entrare

9

o

09

per per selezionare le transazioni dove il campo di codice (gruppo dell'articolo) è uguale il valore 9.

4.7.1.4. Refno. campo

A richiesta per selezionare sul refno. campo dovete fornire il valore costante come valore numerico con più di 4 cifre. Per esempio, dovete entrare

00010

per per selezionare le transazioni dove il refno. il campo (equilibrio di riserva) è uguale il valore 10.

4.8. Somma delle transazioni

Se l'ultimo campo voi prescelti da visualizzare su una linea di transazione è un campo di quantità (2 decimali) il quoziente d'intelligenza genererà automaticamente una colonna che aggiunge su questo importo.

I calcoli adatti per la calcolazione del totale in un campo libero (WW#21) e la disposizione dei questi sulla linea dell'esposizione che usando il primo campo libero (WW#1) è generato. Potete naturalmente modificare o rimuovere questo quanto basta.

4.8.1. Importo di andata portato

Se l'ultimo campo voi prescelti da visualizzare dalla lima PRINCIPALE è un campo di quantità questo sarà usato come valore cominciare per la somma delle transazioni anziché 0. Ciò inoltre è disposta come calcolo che potete modificare.

4.9. Linee multiple/transazione dello schermo

Quando pubblicate la disposizione di forma del vostro programma che di domanda vedrete appena la prima linea disposizione di transazione, il quoziente d'intelligenza duplica questo da sè il numero di volte necessari.

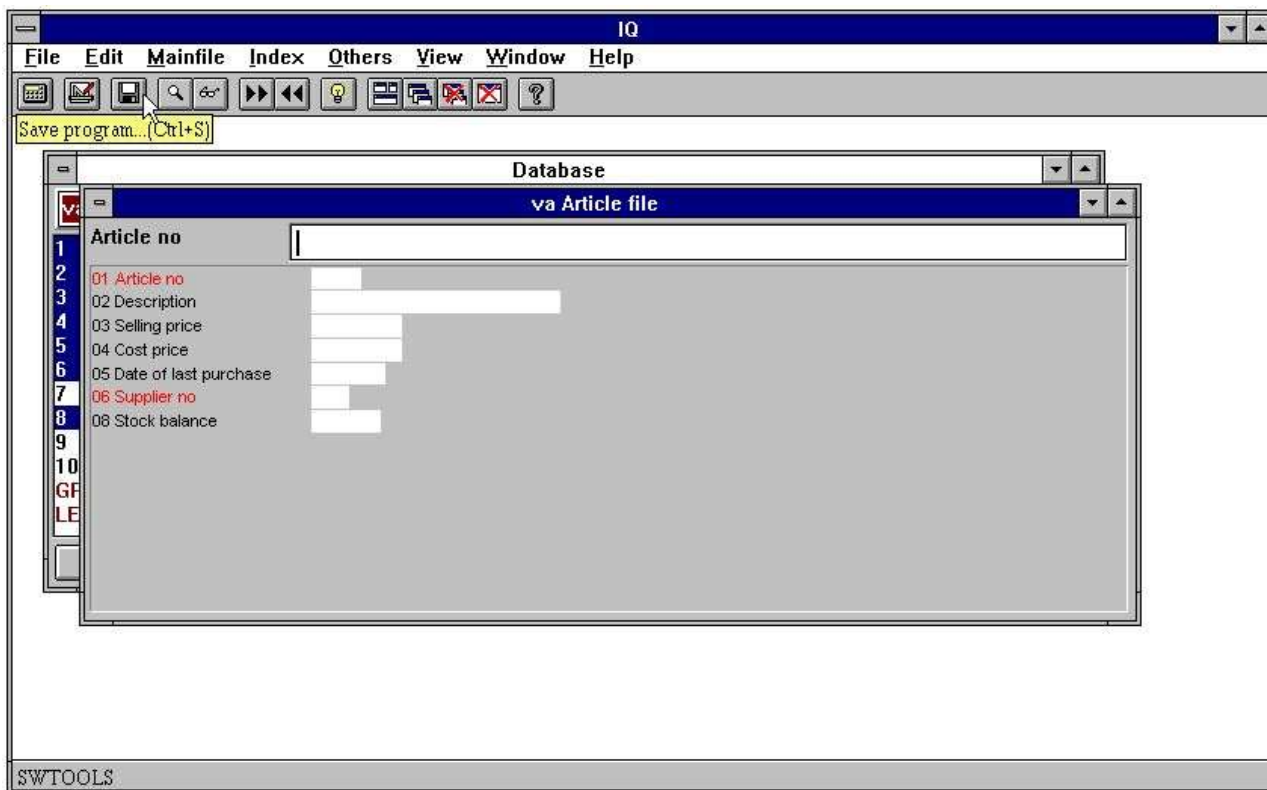
Posto giusto un campo di transazione su una nuova linea per fare ogni transazione spaccare sopra più linee. Potete anche usare: 1 opzione definendo la domanda, vede questa.

5. Conservando, cancellando e documentando le domande

Le domande possono essere definite e provvisorio usato o possono essere conservate come programmi in moda da poterlo iniziare più tardi esso senza dovere definire la domanda una volta di più.

5.1. Conservare una domanda

La domanda può essere conservata quando la domanda è attiva, selezionando la seguente funzione:



29. La funzione risparmio

Quando la funzione è selezionata il seguente dialogo compare:



30. Il dialogo risparmi

5.1.1. Numero di programma

Il numero di programma può essere scelto da 1 a 999, permettendo un massimo di 999 domande in un sistema di quoziente d'intelligenza. Se il numero selezionato di programma già contiene una domanda definita, il programma precedentemente conservato sarà scritto sopra.

5.1.2. Nome di programma

Il nome di programma può essere introdotto usando tutti i lettere, cifre, spazii in bianco e caratteri speciali. È visualizzato nella descrizione di programma di quoziente d'intelligenza ed è usato come titolo della finestra quando il programma è stato iniziato.

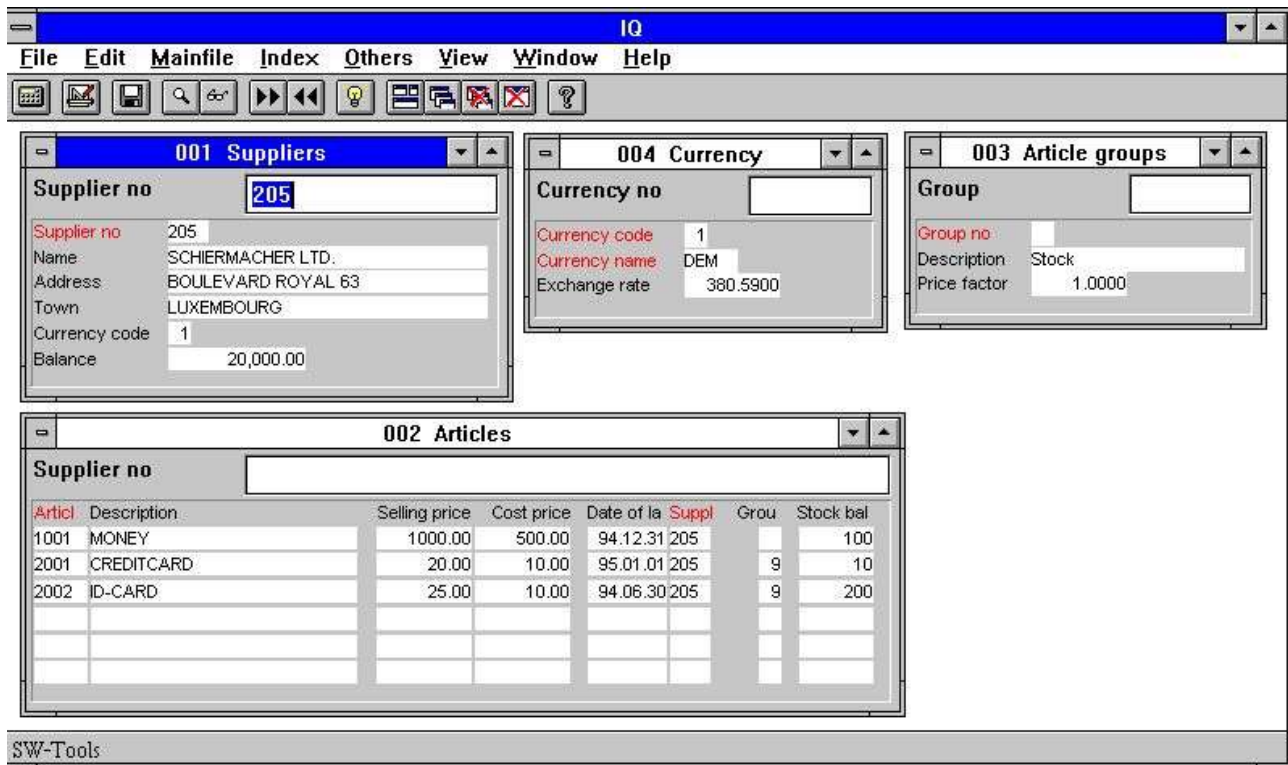
5.1.3. Risparmi il tavolo di tutti i programmi

Normalmente una domanda è conservata come un programma. Quando il programma è conservato inoltre immagazzina le informazioni sulla posizione ed il formato della forma di domanda.

Nel funzionare con più di uno la domanda attiva sullo schermo, desiderereste ottenere le stesse domande attive la prossima volta il quoziente d'intelligenza è usato. Per esempio, se i fornitori, gli articoli, la valuta e le domande del gruppo dell'articolo sono attivi, desiderereste conservare tutte le domande come un programma, per evitare di dovete iniziare ogni programma la prossima volta.

Selezionando questo quoziente d'intelligenza di opzione conserva tutti i programmi attivi in uno ed iniziando questo programma la prossima volta il quoziente d'intelligenza definisce o apre le domande conservate.

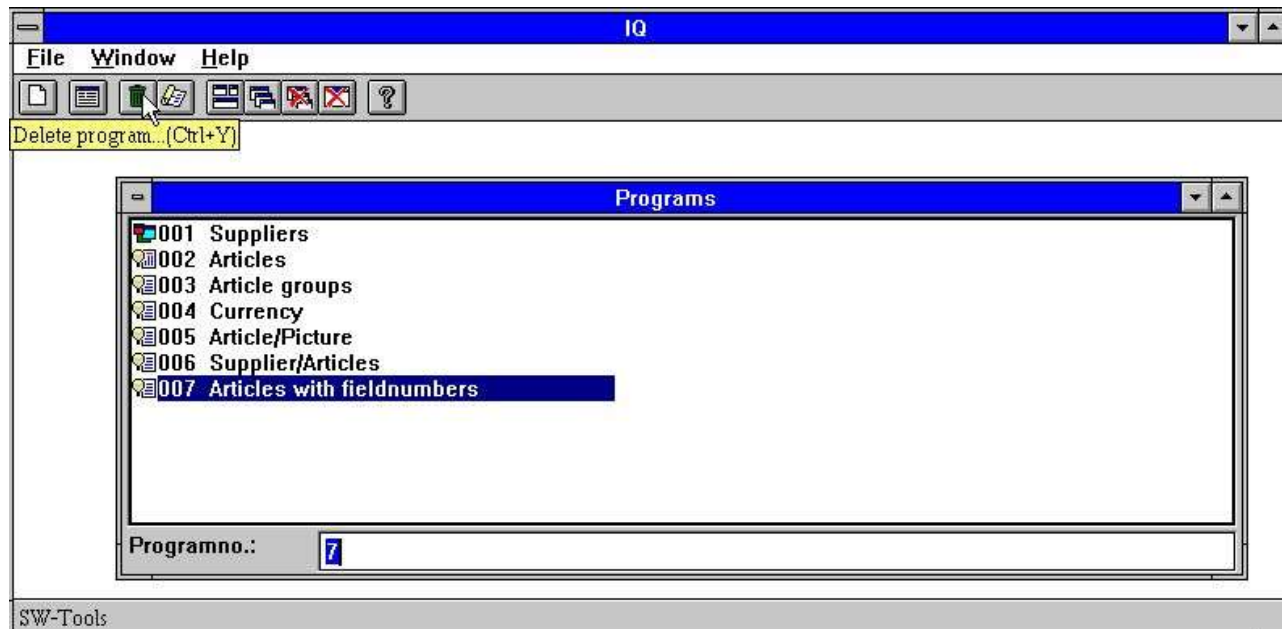
Per esempio, il programma 1 - i fornitori è stato conservato con questa opzione contrassegnata ed apre le seguenti domande una volta iniziato:



31. Domande di multiplo conservate in un programma

5.2. Cancellazione della domanda

Prima che una domanda possa essere cancellata, il programma deve essere scelto dalla descrizione di programma. Allora selezioni la seguente funzione:



32. Cancellazione della domanda

Quando un programma è cancellato non può più successivamente essere ristabilito.

5.2.1. Emendamento del programma senza accesso della lima

Quando il quoziente d'intelligenza non può aprire correttamente tutte le lime potete continuare dopo il messaggio di errore scegliendo sì qui sotto:



33. Non tutte le lime hanno potuto essere aperte in un programma di quoziente

d'intelligenza;

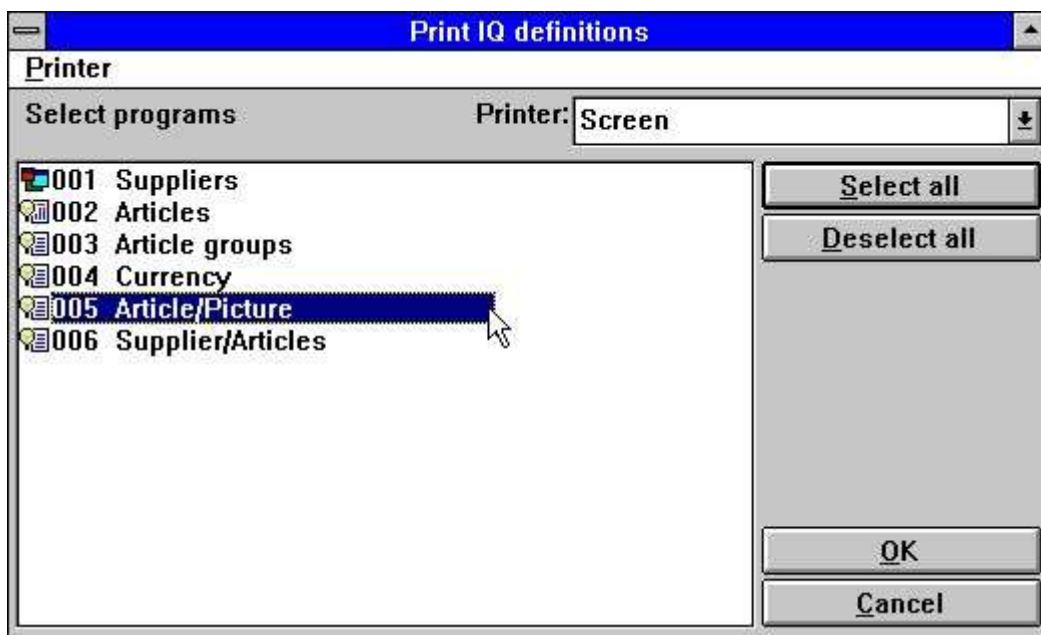
5.3. Stampa della documentazione di programma

Per stampare la documentazione di programma di quoziente d'intelligenza selezioni la seguente funzione:



34. Funzione della documentazione

In questo dialogo potete selezionare uno o più programmi per stampare la documentazione sopra. Utilizzi il tasto di mouse di sinistra per scattare sopra il programma per stampare o se selezionando parecchi programmi, mantenga [CONTROLLO] o chiave [dello SPOSTAMENTO] compressa mentre scattando sopra i programmi:



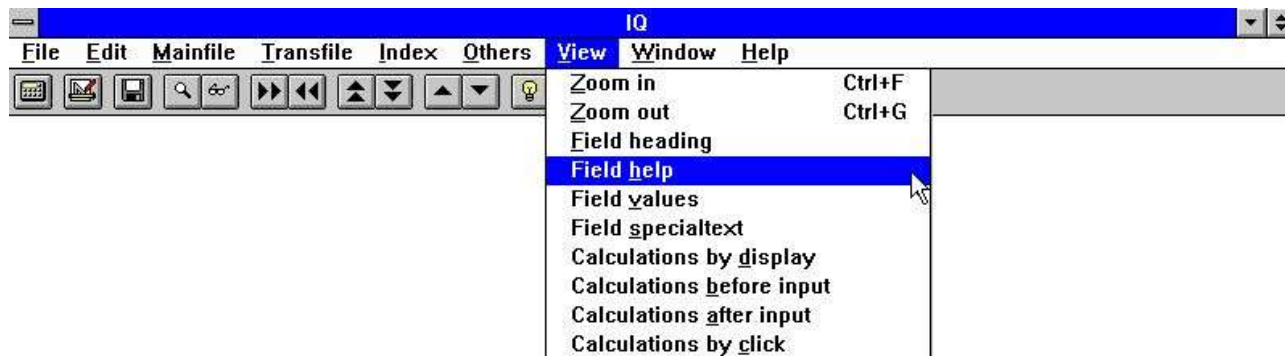
35. Selezione dei programmi per stampare

IQ (006.006)	SW-Tools	Page 1																												
<h2 style="margin-top: 0;">5 - Article/Picture</h2>																														
	Created 95.12.08 Modified 97.09.08	Time 15:08:46 09:29:29																												
File	File name	Used fields																												
1 va	Article file	1-10																												
<table style="width: 100%; border-collapse: collapse;"> <tr> <td style="width: 30%;">Article no</td> <td style="width: 10%; text-align: center;">#1</td> <td style="width: 30%;"></td> <td style="width: 30%;">Picture of article</td> </tr> <tr> <td>Description</td> <td style="text-align: center;">#2</td> <td></td> <td>#16</td> </tr> <tr> <td>Selling price</td> <td></td> <td style="text-align: center;">#3'</td> <td rowspan="8" style="background-color: yellow;"></td> </tr> <tr> <td>Cost price</td> <td></td> <td style="text-align: center;">#4'</td> </tr> <tr> <td>Date of last purchase</td> <td></td> <td style="text-align: center;">#5'</td> </tr> <tr> <td>Supplier no</td> <td style="text-align: center;">#6</td> <td></td> </tr> <tr> <td>Group no</td> <td style="text-align: center;">#7'</td> <td></td> </tr> <tr> <td>Stock balance</td> <td style="text-align: center;">#8'</td> <td></td> </tr> </table>	Article no	#1		Picture of article	Description	#2		#16	Selling price		#3'		Cost price		#4'	Date of last purchase		#5'	Supplier no	#6		Group no	#7'		Stock balance	#8'				
Article no	#1		Picture of article																											
Description	#2		#16																											
Selling price		#3'																												
Cost price		#4'																												
Date of last purchase		#5'																												
Supplier no	#6																													
Group no	#7'																													
Stock balance	#8'																													
Parameters																														
1 Created with the fields		= 5.																												
2 Number of free fields		= 60																												
3 Background color		= 192,192,192																												
4 Default freefield format		=																												
After read of Article file																														
1 #16 = #1, ".wmf"		#pPicture = Article no, ".wmf"																												
2 #17 = #4 * #8		Stockvalue = Cost price * Stock balance																												
By click on a field #1 Article no																														
1 read(1e)		Kva001																												
2 #12 = "The supplier for this article is : "		read(1e)																												
		Message text = "The supplier for this article is : "																												
3 #12 = #12, 1e#2, "."		Message text = Message text, Name, "."																												
4 mess(#12)		mess(Message text)																												

36. Esempio della documentazione di programma di quoziente d'intelligenza

5.4. Aiuto e controllo sui campi

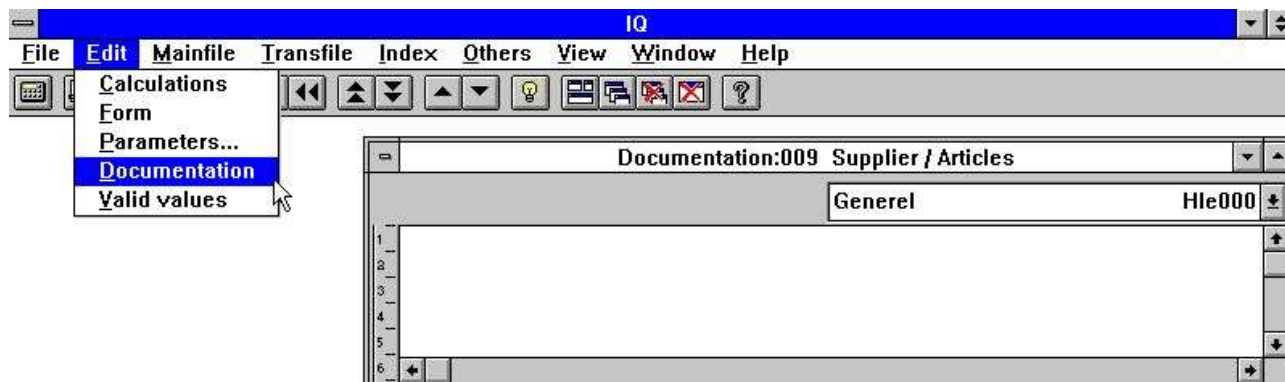
Nel menu di VISTA trovate le possibilità per inserire più o meno esposizione di aiuto per i campi della base di dati sullo schermo. Quando siete muovendo iete muovendo il mouse sopra un campo con helptext e l'opzione di aiuto è su questo testo sarà visualizzato.



37. Il menu di VISTA

5.4.1. Documentazione del campo

Nel menu di PUBBLICAZIONE troverete un nuovo punto di entrata per la documentazione di scrittura per ogni campo sullo schermo.

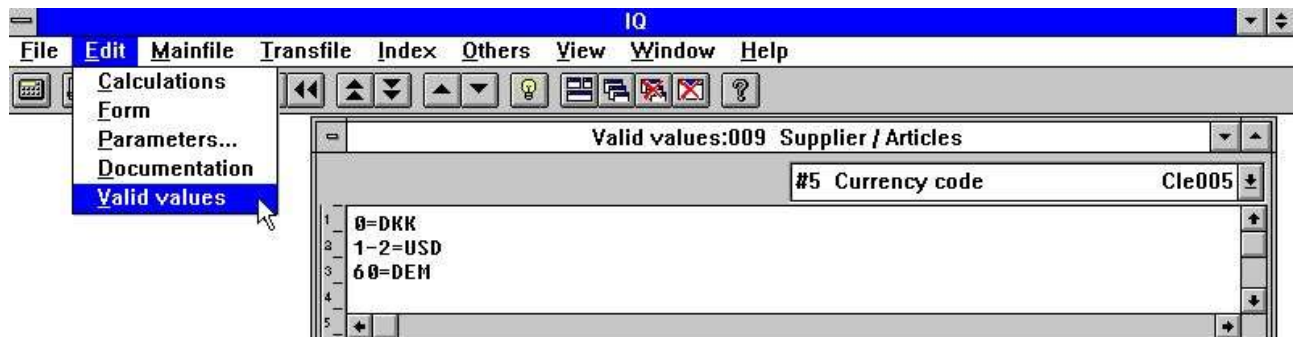


38. Documentazione del campo

Ciò gli permette di documentare i workfields in un programma appena come un campo fisso della base di dati o di estendere la documentazione della base di dati con i punti specifici su questo programma.

5.4.2. Valori validi

Come con documentazione potete definire i valori validi sui workfields anche.



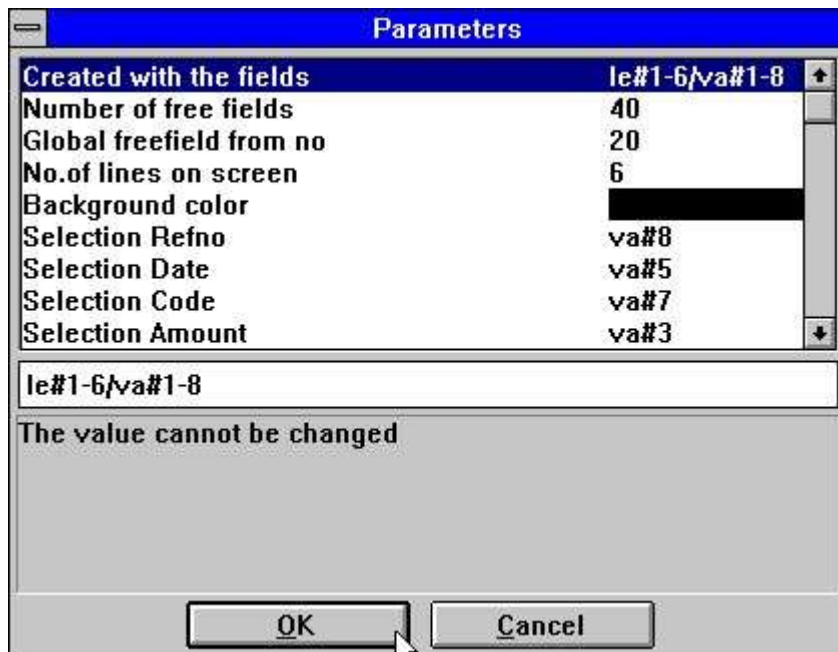
39. Valori validi

Dovete seguire la sintassi: <values> = testo dove i valori possono essere singoli valori o gamme.

6. Parametri di programma

Prima che i parametri possano essere cambiati per una domanda, deve essere conservata. Se non il quoziente d'intelligenza conservato chiederà di conservare prima dell'attivazione della funzione. Riferisca prego "al Saving interroga,,.

Il dialogo per i parametri di programma contiene quanto segue:



40. Parametri di programma

6.1. Generato con i campi

Il valore visualizza i campi usati per definire il programma di domanda. Non può essere cambiato.

6.2. Numero di campi liberi

I programmi ha normalmente 40 campi liberi disponibili. Cambiando questo valore potete aumentare il numero di campi liberi al massimo 499.

6.3. Campo libero globale dal numero

Determina quali campi liberi sono comuni per tutte le linee su una domanda e quale sono locali alla singola transazione. Veda che "i calcoli sulla transazione interroga,,.

6.4. Numero di linee di transazione sulla forma

Il valore è usato per controllare quanto (transazione) si allinea per visualizzare sulla forma di domanda. Il valore standard è 6.

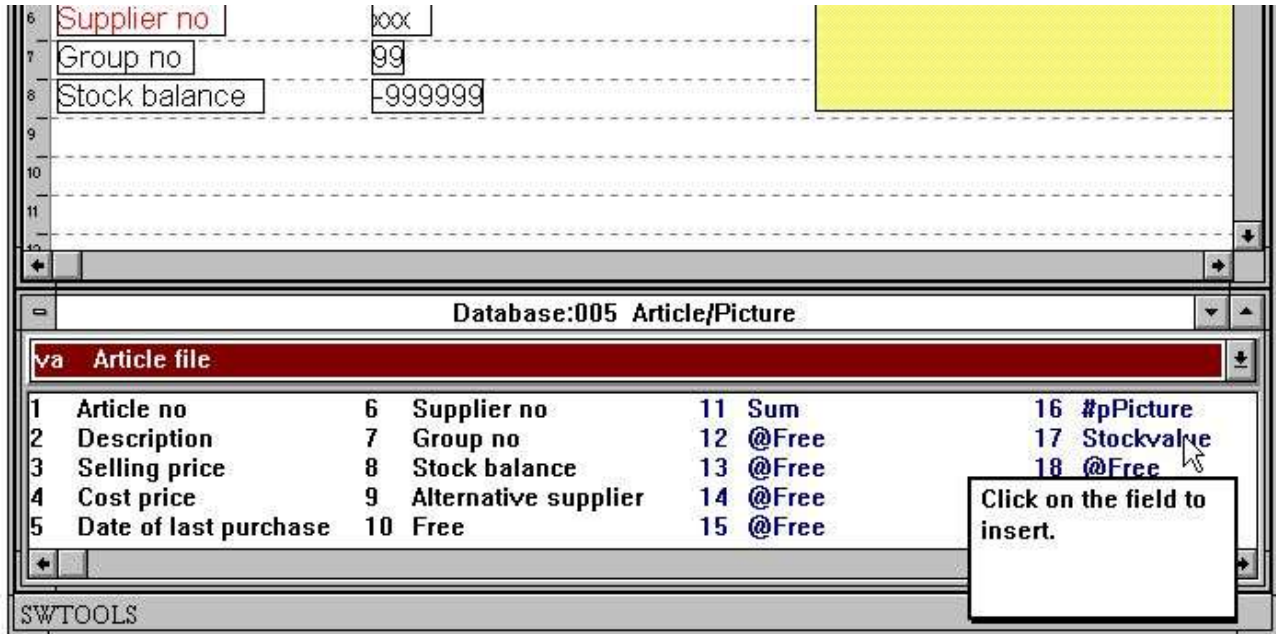
Il valore è soltanto disponibile per le domande che sono definite sulla forma della lista o con la condotta e le tabelle di transazione.

6.5. Colore della priorità bassa

Potete selezionare un colore della priorità bassa specifico per questo programma. La funzione attiva il dialogo standard di selezione di colore di Windows.

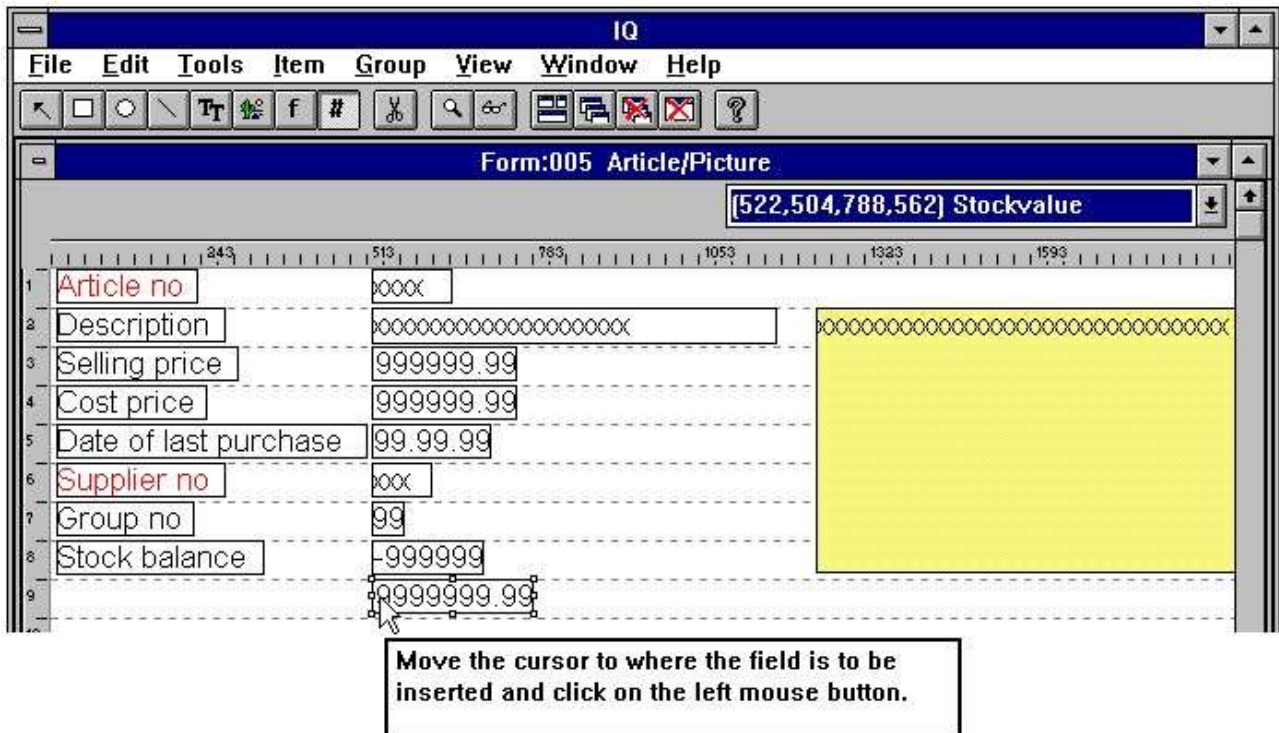
7.1. Inserimento dei campi

Scattandosi su un campo nella finestra della base di dati è possibile inserire un nuovo campo sulla forma:



42. Selezione del campo per inserire sulla forma

Quando il campo è stato selezionato la finestra della disposizione selezionerà automaticamente la funzione del campo della base di dati. Ora è possibile inserire il campo:



43. Inserimento del campo sulla forma

7.1.1. Insetto con l'intestazione del campo

Se l'intestazione del campo è richiesta può essere inserita con il campo reale. Doppio scatti sopra il campo per inserire visualizzerà il seguente dialogo:

The dialog box titled "Field information" contains the following elements:

- Field reference: #17
- Field name: WW#7 Stockvalue
- Heading: No heading
- Text field: Stockvalue
- From character: 1
- To: 10
- Field layout options:
 - Leading zeros
 - Zero suppress
 - Normal
- View of output format: 9999999.99
- Buttons: OK, Cancel

44. Selezione del campo con la parte anteriore da inserire sulla forma

Ora è possibile cambiare l'intestazione del campo o escluderla. È inoltre possibile visualizzare soltanto una parte del campo che cambia la posizione del carattere di from/to.

Se il campo è numerico potete selezionare una di tre opzioni:

1. Zeri principali
2. Zero sopprime
3. Normale

L'opzione normale visualizza i valori zero come 0.00.

7.1.1.1. Parte dei campi e dei tablefields

La parte dei campi #5 (2.13) e dei tablefields #7 (2) può anche essere inclusa direttamente nella disposizione per un programma di quoziente d'intelligenza.

7.2. Inserimento del testo specifico della serie completa di caratteri

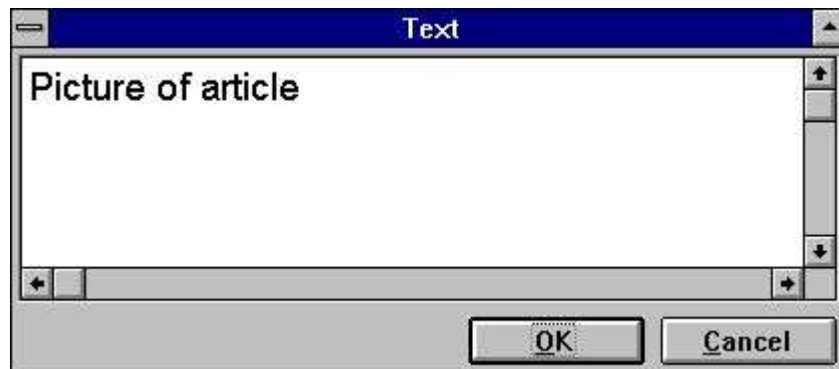
Per inserire il testo specifico della serie completa di caratteri selezioni la seguente funzione:



45. Selezione della funzione specifica del testo della serie completa di

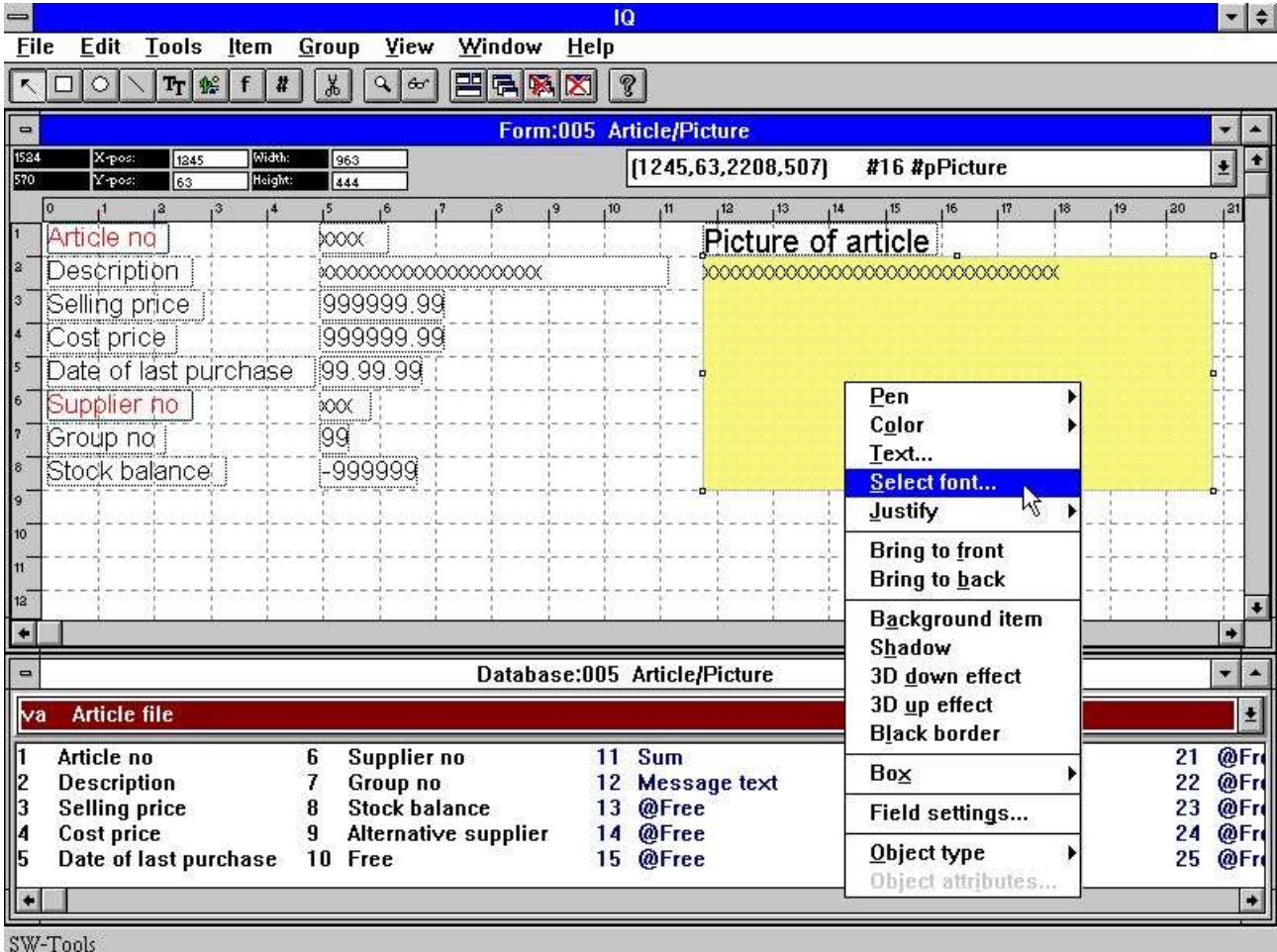
caratteri;

Allora sposti la freccia del cursore verso il punto in cui il testo deve essere inserito e scatti sopra il tasto di mouse di sinistra. La funzione visualizzerà il seguente dialogo:



46. Dialogo per il testo specifico della serie completa di caratteri

Il testo allora sarà inserito ed il formato dell'elemento sarà calcolato secondo la serie completa di caratteri usata per ultimo. Se la serie completa di caratteri deve essere cambiata può essere fatta dopo l'inserimento del testo usando il GIUSTO button del mouse ed allora la selezione dell'una delle voci di menu seguenti:

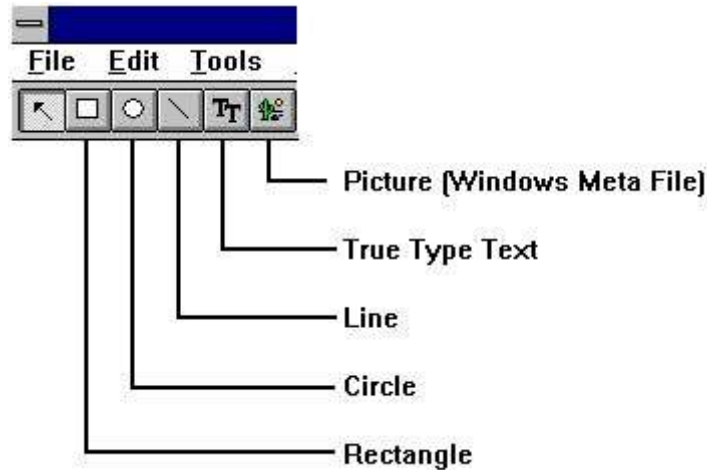


47. Funzione per cambiare serie completa di caratteri di un elemento

La funzione attivata è il dialogo standard di selezione della serie completa di caratteri di Windows.

7.3. Rettangoli, cerchi, linee ed immagini di disegno

Altre funzioni di disegno includono i rettangoli, i cerchi, le linee, il tipo allineare testo e gli elementi grafici. Le funzioni possono essere scelte dal menu o dal toolbar:



48. Tasti di Toolbar per le funzioni di tiraggio

Per esempio, per disegnare un rettangolo scatti sopra il tasto dell'attrezzo per il rettangolo. Sposti la freccia del mouse verso la posizione di estrema sinistra superiore e scatti sopra il tasto di mouse di sinistra. Mentre mantengono il tasto di mouse di sinistra premuto, sposti la freccia verso il punto finale del rettangolo e liberi il tasto di mouse di sinistra. L'elemento ora è inserito e lo stile, il colore ecc. possono essere cambiati attivando il tasto di mouse di destra. Potete continuare ad inserire gli elementi di tiraggio del tipo selezionato fino a "selezionare elemento del cambiamento o la funzione del gruppo del contrassegno,,.

7.4. Cancellazione degli elementi

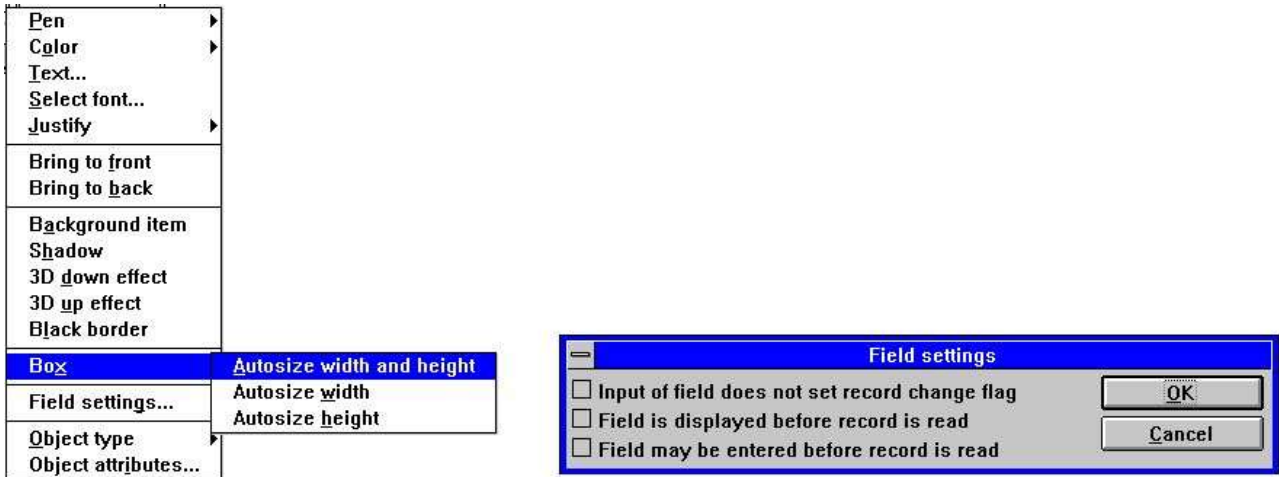
Cancellare un elemento assicurarsi che la funzione "elemento del cambiamento o gruppo del contrassegno,, è selezionata. Scatti sopra l'elemento per cancellare o contrassegnare un gruppo degli elementi. Quando gli elementi sono pressa selezionata [Ctrl+Y] o scattano sopra quanto segue abbottoni:



49. Cancellazione l'elemento selezionato corrente o di profondo gruppo

7.5. Bandierine dell'incollatura e del giacimento della scatola

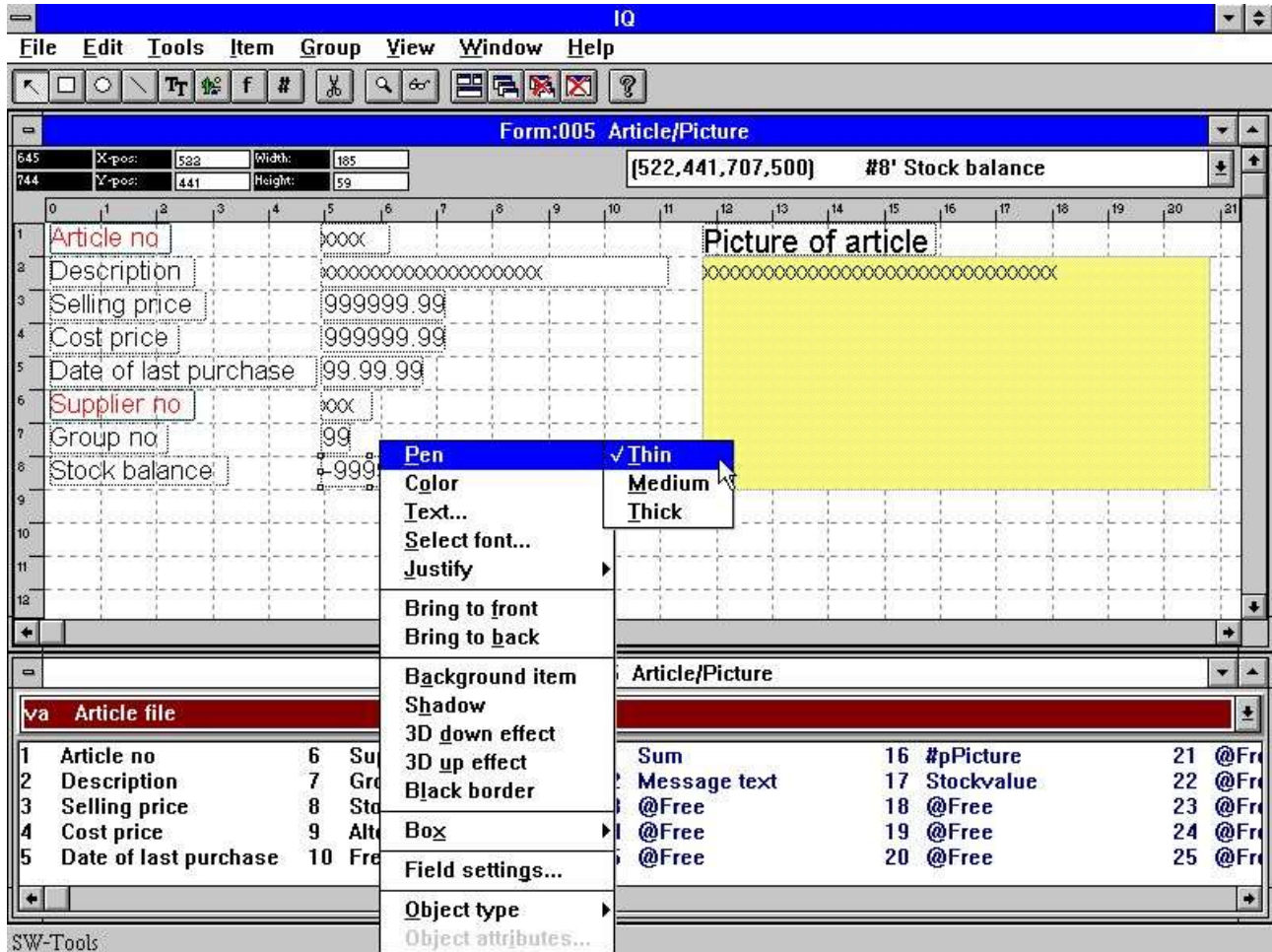
L'entrata della SCATOLA può essere usata per graduare automaticamente le scatole secondo la misura del campo e le nuove REGOLAZIONI del CAMPO possono essere usate in DATAMASTER per controllare l'input del campo, vedono inoltre le funzioni di CLRFLAG e di SETFLAG.



50. Casella di modifica il formato e le regolazioni del campo

7.6. Colore cambiante, serie completa di caratteri e giustificazione

Ogni elemento può avere i colori differenti, serie complete di caratteri ecc. Per emendare le regolazioni per ogni campo o un gruppo dei campi in primo luogo accertano la funzione "elemento del cambiamento o il gruppo del contrassegno," è selezionato e premere il tasto di mouse di destra. Attiva un menu di galleggiante con le seguenti opzioni:



51. Colore cambiante, serie completa di caratteri e giustificazione

7.6.1. Penna

La larghezza della penna è usata normalmente per gli elementi di tipo scatola, cerchio o linea. Può essere:

Assottigli (1 puntino)

Mezzo (2 puntini)

A strati (4 puntini)

7.6.2. Colore

Il colore di un elemento è diviso in due categorie:

Priorità alta e colore della priorità bassa

Se non c'è nessun colore della priorità bassa segno convenzionale prego richiesto il menuitem

Nessuna priorità bassa

Quando selezionare per definire per o il quoziente d'intelligenza di colore della priorità bassa attiverà il dialogo standard di selezione di colore di Windows.

7.6.3. Testo

Se l'elemento contiene il testo è possibile pubblicare il testo usando la funzione.

7.6.4. Serie completa di caratteri

Quando cambiare la serie completa di caratteri per un quoziente d'intelligenza dell'elemento attiverà il dialogo standard di selezione della serie completa di caratteri di Windows. Potete allora selezionare il tipo della serie completa di caratteri, lo stile, il formato ecc.

Noti prego che il formato dell'elemento non è cambiato. Ciò deve essere fatta manualmente dopo la conclusione della questa funzione.

7.6.5. Giustificazione

Un elemento può essere giustificato tre sensi

La parte di sinistra ha giustificato

Concentrato

La destra ha giustificato

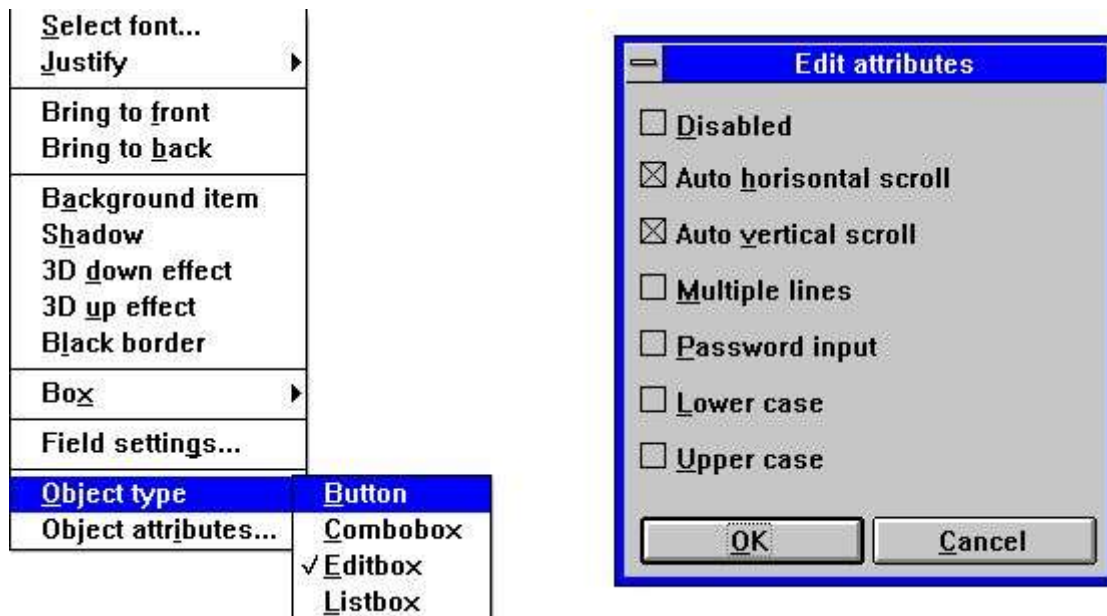
I campi normalmente numerici a destra sono giustificati.

7.6.6. Porti alla parte anteriore/posteriore

Di supporti di visualizzazione della forma di quoziente d'intelligenza del campo in cima a vicenda. Per esempio potete visualizzare il campo in cima ad un'immagine o gli apparecchi riunitori dei nastri e lle linee. Se selezionate per portare un elemento alla parte superiore è visualizzata in cima a tutti gli altri elementi. Se trasmetta per sostenere il tutto altri elementi sono visualizzati in cima esso.

7.7. Tipo ed attributi dell'oggetto

Potete controllare il comportamento del campo con le entrate del tipo e di attributo dell'oggetto:



52. Tipo ed attributi dell'oggetto

7.8.1. Spostamento del gruppo

Lo spostamento del gruppo è fatto premendo il tasto di mouse di sinistra quando la freccia sta indicando ad un elemento nel profondo gruppo. Mentre sposta il mouse il tasto di mouse di sinistra deve essere mantenuto. Una volta liberato il gruppo è spostato.

7.8.2. Cancellazione del gruppo

Selezioni la funzione di cancellazione quando il gruppo è stato contrassegnato.

7.8.3. Cambiare il gruppo

Quando il gruppo è contrassegnato potete realizzare la stessa azione del descritta di "nel colore cambiante, in serie completa di caratteri e nella giustificazione,, su un singolo elemento.

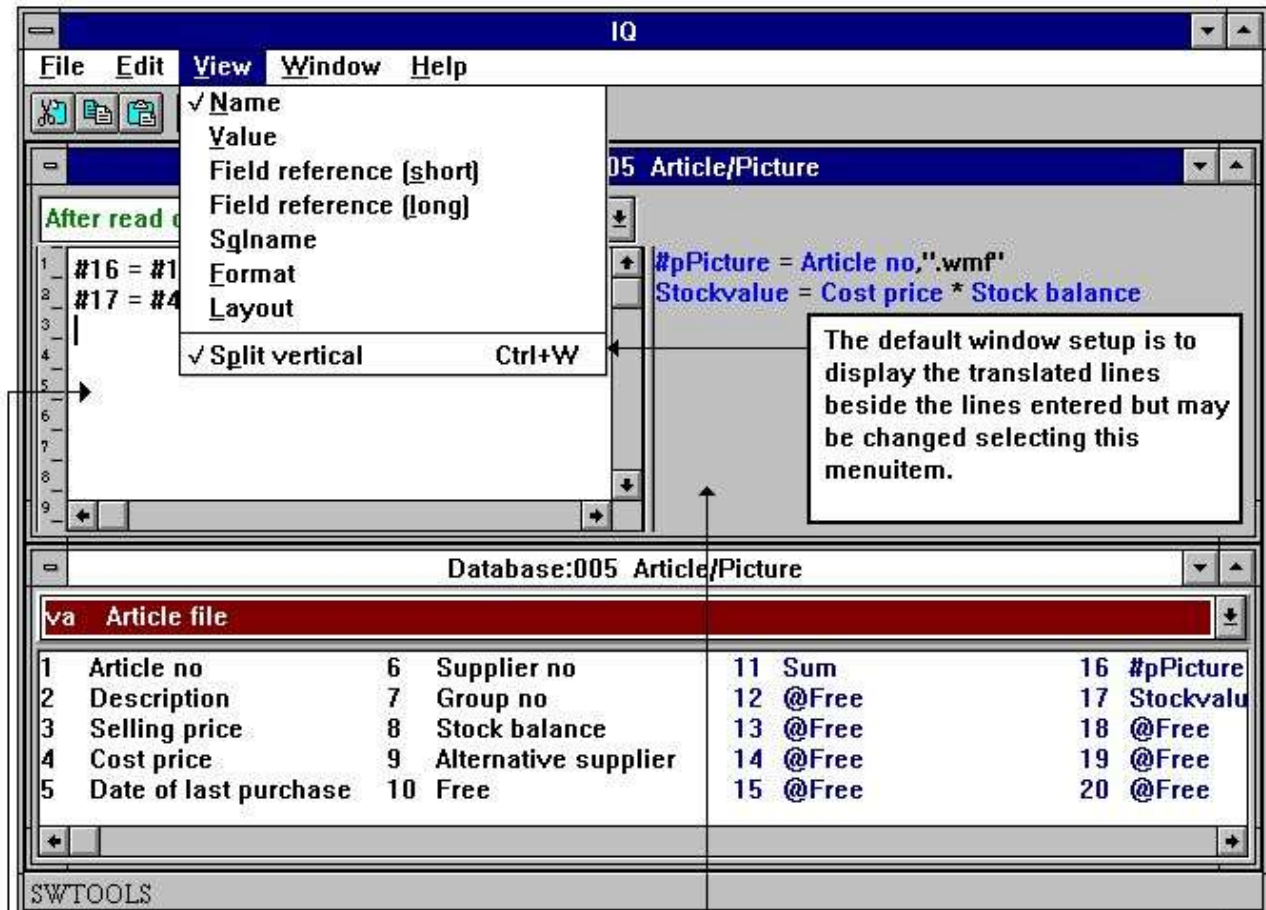
8. Calcoli

Prima che i calcoli possano essere pubblicati la domanda deve essere conservata. Se non il quoziente d'intelligenza conservato chiederà di conservare prima dell'attivazione della funzione. Riferisca prego "al Saving interroga,,.

Con questa funzione, potete calcolare i risultati che possono o meno essere visualizzati sulla forma. La sintassi dei calcoli e dei subfunctions installati è descritta nella parte manuale 2 - CALCOLI E SUBFUNCTIONS.

8.1. Pubblici i calcoli

Nel selezionare questa funzione il seguente schermo è visualizzato:



Here you may enter the calculations

The calculations are translated and displayed here. Hereby meaning that the field references are converted

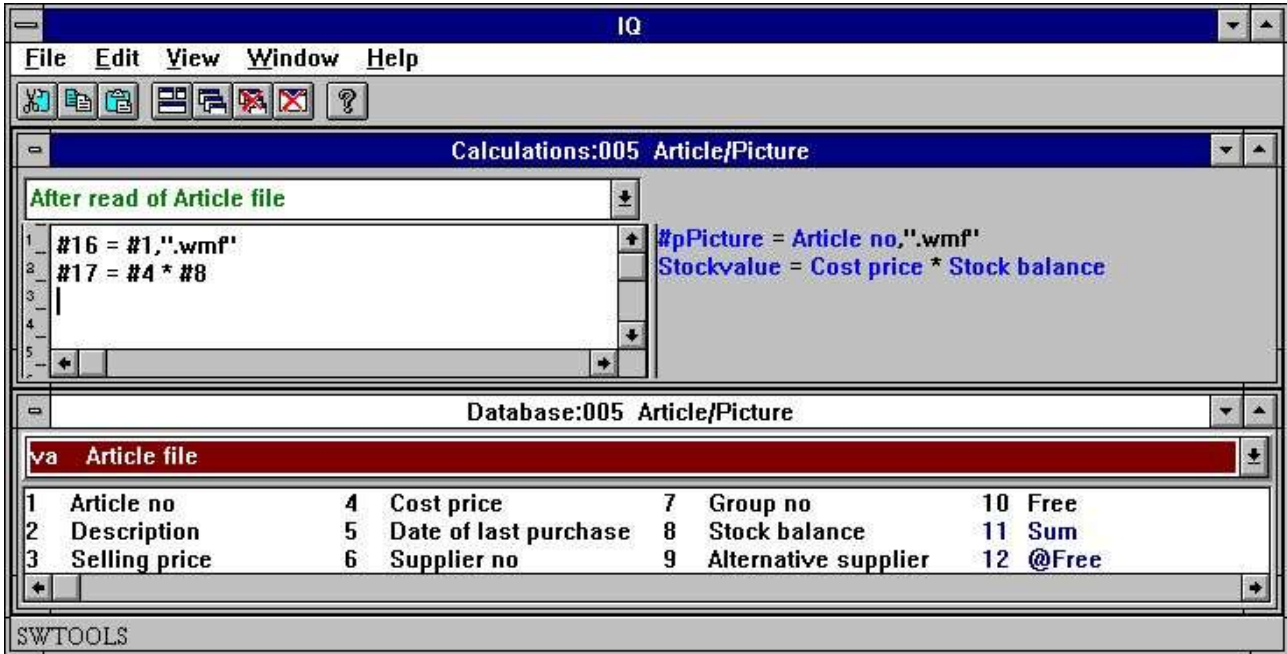
55. Calcoli

“Emendi nella funzione della forma,, avete pubblicato la forma ed avete scelto visualizzare un campo libero con una disposizione e un nome relativi. Se fate la domanda prima che definate il calcolo, otterrete il valore 0 nel campo. Potete entrare, per esempio:

$$\#17 = \#8 * \#4$$

Ciò significa che Fieldnumber 17 (Stockvalue) deve essere calcolato As

$$\#8 (\text{Stockbalance}) * \#4 (\text{Costprice})$$



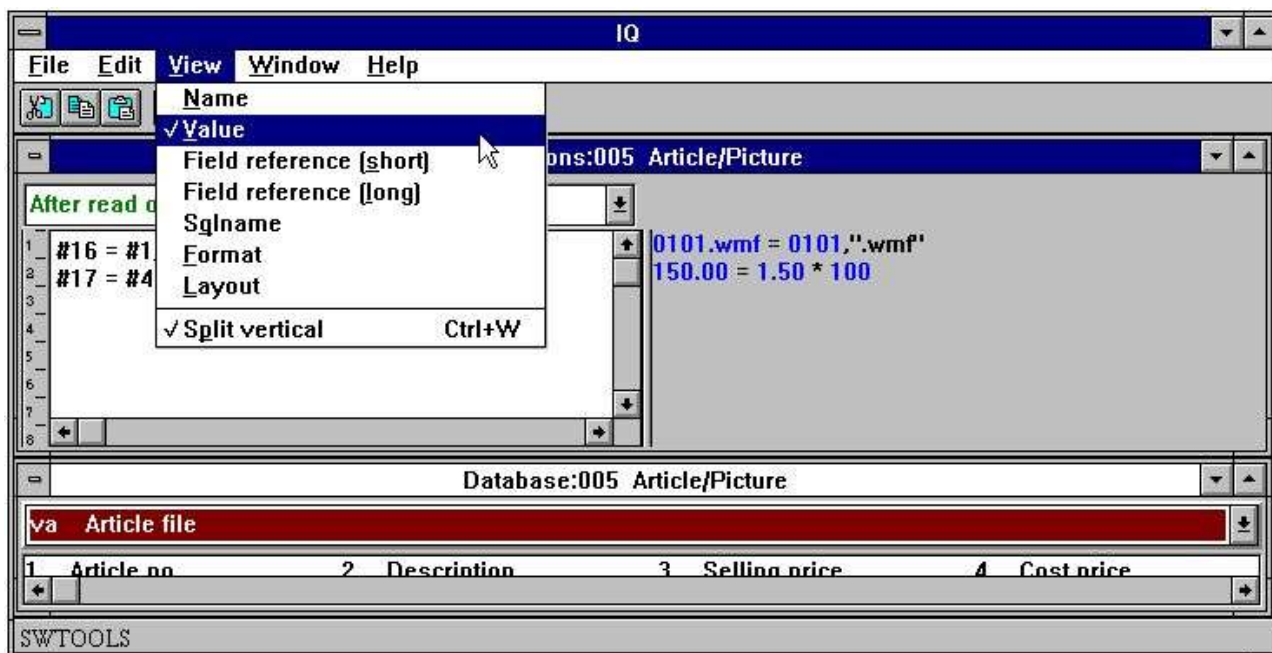
56. Riferendosi al nome di schedario ed a calcolare dell'immagine lo Stockvalue

L'esempio sopra le esposizioni come i numeri del campo usati nei calcoli sono tradotti in fieldnames, ora è facile da leggere il calcolo di valore di riserva. Discuteremo il calcolo dell'immagine qui sotto. Ora potete procedere a più calcoli o fine la finestra di calcolo e verificare l'inchiesta.

8.2. Vista dei calcoli tradotti

I calcoli tradotti sono visualizzati normalmente a colori e tutti i riferimenti del campo sono tradotti in fieldnames.

Nei calcoli (e nella disposizione di forma) potete cambiare il di modo di traduzione dei campi come indicato qui:



57. Vista cambiante dei calcoli tradotti

8.3. Campi dell'immagine

Potete definire i campi liberi per le immagini. In primo luogo dovete definire il campo libero come campo alfanumerico per giudicare un nome di schedario fisico uguale al nome di schedario dell'immagine.

In modo che il quoziente d'intelligenza sappia che il campo è un campo dell'immagine il nome deve essere introdotto come:

#p<name>

dove il #p definisce il campo come campo dell'immagine.

Il campo può allora essere inserito sulla forma e sul campo graduati per misura il formato dell'immagine.

Per calcolare il nome di schedario dell'immagine potete entrare nel seguente calcolo:

#16 = #1, ".wmf,"

Il campo libero 16 allora è calcolato come "numero dell'articolo,, più l'estensione

".wmf,"

con conseguente nome di schedario 0101.wmf dell'immagine se il numero dell'articolo è 0101.

Noti prego che soltanto "la lima del Meta di Windows,, (wmf) è sostenuta in questa versione.

8.4. Funzioni

Il quoziente d'intelligenza ha un certo numero costruito nelle funzioni per l'arrotondamento, i calcoli di data ecc., che potete usare nei calcoli. Parte 2 - I CALCOLI ED I SUBFUNCTIONS descrive tutto questi.

8.5. Punti di entrata per i calcoli

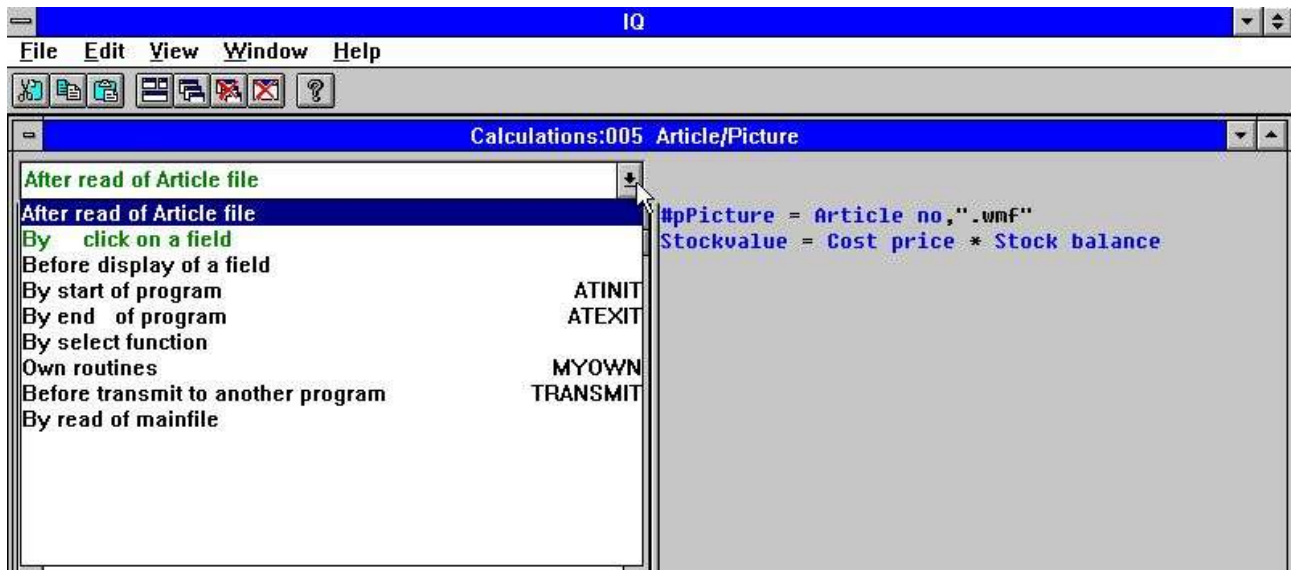
I programmi di quoziente d'intelligenza permette che definate i calcoli ai punti di entrata differenti nel programma standard. I punti di entrata sono:

- **Dopo colto della tabella principale**
- **Vicino scatti sopra un campo**
- **Tramite l'inizio del programma**
- **Dalla conclusione del programma**

I il programma è definito con la tabella che di transazione e della conduttura potete anche definire i calcoli ai seguenti punti di entrata:

- **Dopo colto della tabella di transazione**

I punti di entrata possono essere scelti dalla seguente combinato-scatola:



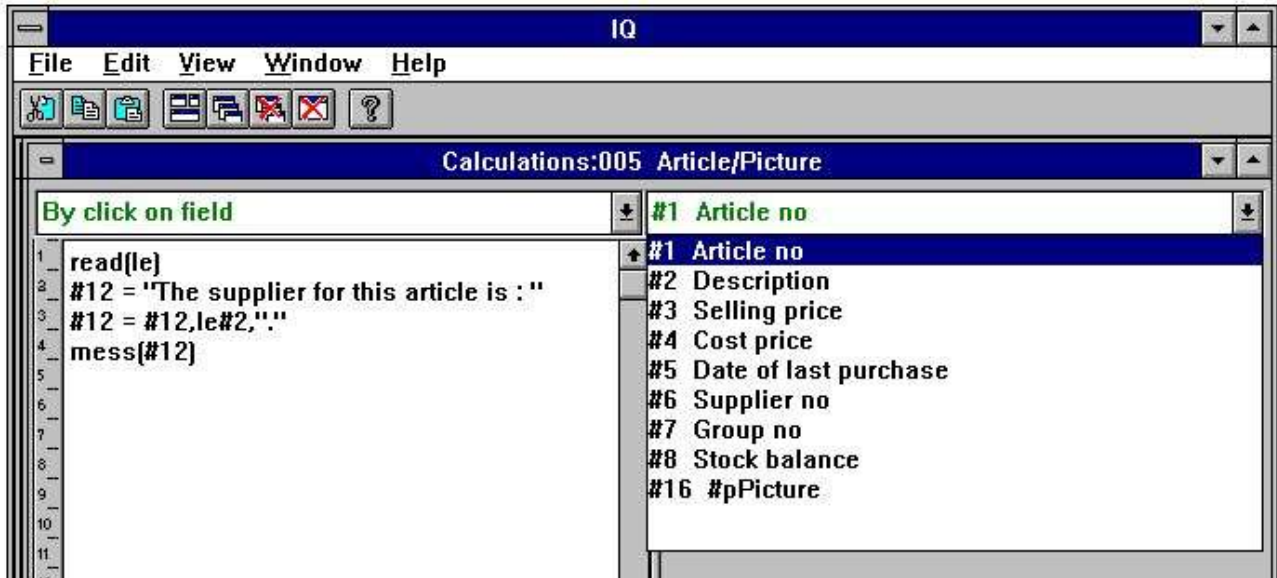
58. Punti di entrata per i calcoli

8.5.1. Dopo colto della tabella principale

I calcoli sono effettuati ogni volta un'annotazione è letta dalla tabella principale. Questo punto di entrata potrebbe per esempio essere usato per calcolare lo Stockvalue in un campo libero se la tabella principale è "articoli,,.

8.5.2. Da scatti sopra un campo

Potete definire i calcoli qui che sono attivati soltanto se l'utente scatta sopra il campo. Quando il punto di entrata è selezionato un'altra combinato-scatola diventa disponibile:

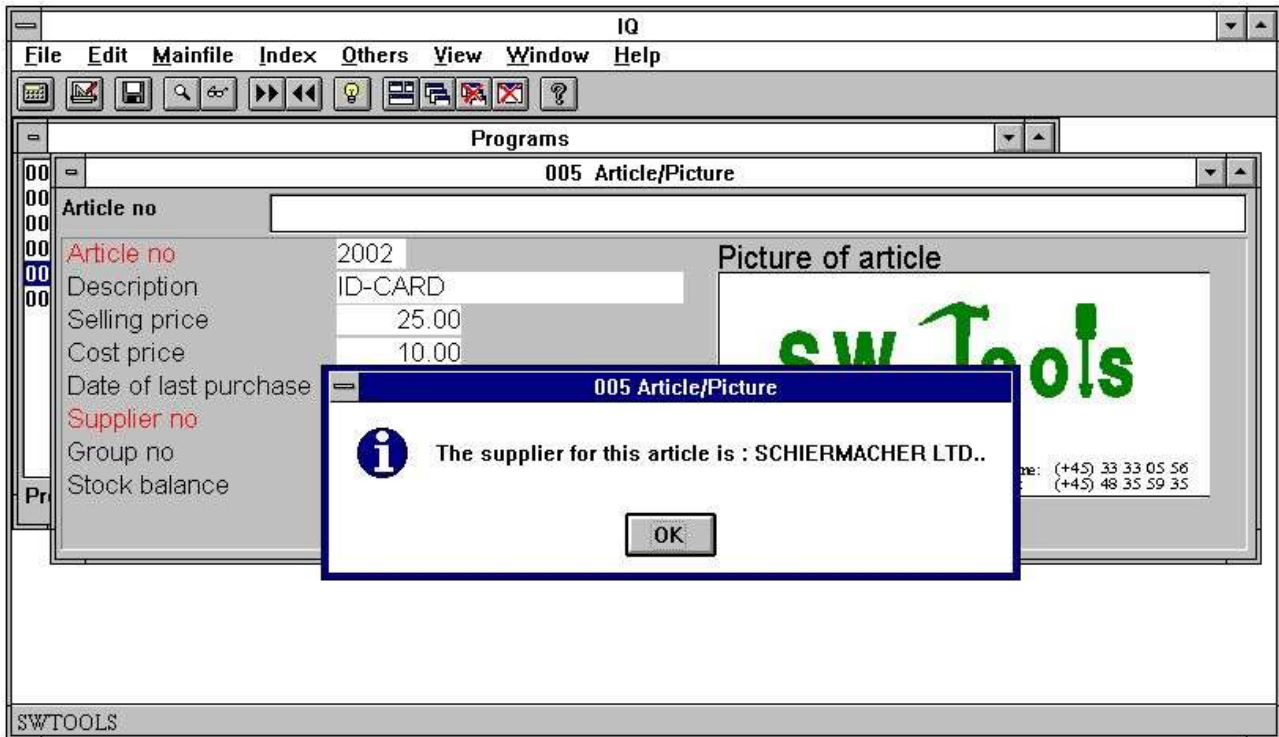


59. Punti di entrata del campo per i calcoli

Un esempio potrebbe essere di visualizzare un messaggio con il nome del fornitore se l'utente scatta sopra il numero dell'articolo:



60. I calcoli vicino scattano sopra un campo



61. Risultato dei calcoli quando scatti sopra il campo

8.5.3. Tramite l'inizio del programma

I calcoli a questo punto di entrata saranno effettuati soltanto tramite l'inizio del programma.

8.5.4. Dalla conclusione del programma

I calcoli a questo punto di entrata saranno effettuati soltanto dalla conclusione del programma.

8.5.5. Dopo colto della tabella di transazione

I calcoli sono effettuati ogni volta un'annotazione è letta dalla tabella di transazione. Questo punto di entrata potrebbe per esempio essere usato per calcolare lo Stockvalue in un campo libero se la tabella principale è "fornitore,, e nella tabella "articoli,, di transazione.

8.5.6. Prima di ESPOSIZIONE di un campo

I calcoli disposti qui sono effettuati appena prima che un campo è visualizzato la prima volta.

8.5.7. POSSEDERE le procedure

Un sottoprogramma può essere disposto in qualsiasi zona di calcolo usando il primo RITORNO ed allora IDENTIFICARE: RITORNO di calcoli

La zona dei calcoli di MYOWN è giusta un buon posto per tali procedure comuni.

8.5.8. Prima TRASMETTA ad altri programmi

Quando questo programma decide aggiornare altri programmi in primo luogo denominerà prima trasmette i calcoli. Qui potete leggere il programnumber che sarà aggiornato e le informazioni su questo:

L'aggiornamento continuerà se restituite 0 e sarà saltato da un DI RITORNO (- 1)

8.5.9. Da prescelto di una FUNZIONE

Quando una funzione è selezionata il quoziente d'intelligenza farà l'azione corrispondente a questa. Ma prima che questo sia fatto avete la possibilità per controllare se la funzione è permessa al dato posto.

Save	FU0502	↑
Read next record	FU0503	
Read previous record	FU0504	
Read this record	FU0505	
Read first record	FU0506	
Read last record	FU0507	
Superindex	FU0510	
Selection	FU0511	
Superindex fields	FU0512	
Display key	FU0596	
Case sensitive	FU0598	
Index locked	FU0600	
Zoom in	FU0550	
Zoom out	FU0551	↓

62. Calcoli di funzione

Tutte le funzioni del menu possono essere trovate qui e noterete che l'ETICHETTA di calcolo è chiamata come FUnnnn, nnnn che è il numero di funzione come 551 per lo ZOOM FUORI.

8.5.9.1. Messaggi di DOFUNCTION

Che Windows fa quando una funzione è selezionata è trasmettere ad un MESSAGGIO al dato programma con il whereafter di numero di funzione (per esempio 551 per lo ZOOM FUORI) di ag di programma su questo.

Con DOFUNCTION (551) potete trasmettere un tal messaggio voi stessi e questo sarà minaccia esattamente come se l'utente attivi lo ZOOM FUORI si abbottoni.

Potete persino dire al DOFUNCTION di trasmettere il messaggio ad un altro programma attivo e potete passare una chiave anche, per esempio

DOFUNCTION (505, #1,20)

chieda al programma il numero 20 per leggere l'annotazione con la chiave fornita nel campo 1.

8.5.10. Tramite colto di mainfile

Con questi calcoli potete influenzare la lettura del mainfile.

Before reading / Searching	MAINREAD
Read next	MAINNEXT
Read this based on record fields	MAINTHIS
Find this based on searchkey input	FINDTHIS
Messages after reading	MAINMESS

63. Calcoli di Mainfile

Ciascuno dei calcoli può regolare il #OK e RINVIARE (- 1) per dire alla lima è letto. Potete costruire il vostro proprio searchroutine qui ma una certa conoscenza di programmazione sarebbe richiesta per questa.

8.6. Domande di transazione e campi liberi

La transazione interroga gli impianti con un amplificatore di transazione. Quando una transazione è letta ed i calcoli hanno realizzato la transazione è disposto nell'amplificatore insieme a qualunque altra tabella colta con un collegamento alla transazione.

Soltanto il numero di transazioni ha avuto bisogno di per l'esposizione reale è letto e calcolato e soltanto una volta. Andando in avanti/indietro nell'esposizione prenderà i valori dall'amplificatore.

Inoltre il risultato dei calcoli per ogni linea è disposto in questo amplificatore nella forma dei campi liberi. I campi liberi funge da una tabella separata ma è divisa logicamente in due parti, una collegata alla lima di transazione ed in modo da attenuata ed una collegata alla lima principale e mantenuta via dall'amplificatore.

Quanti campi liberi sono mantenuti per ogni transazione è determinato dal parametro "CAMPO LIBERO GLOBALE DA,, che come campione collega i primi 20 campi liberi alle transazioni ed il resto alla lima principale.

8.6.1. Somma delle transazioni

Il senso migliore illustrare come i campi liberi è usato in una domanda di transazione è guardare la somma fatta quando definisce una domanda gradisce:

le#1-5/va#1-3

La somma è calcolata nel primo campo libero "globale,, collegato al mainfile che si trasforma in in #27 (LE ha 6 campi ed il primo campo libero globale è $6+21=27$).

Dopo lettura della tabella principale la somma è iniziata come port-di andata: $\#27=0$

E per ogni linea di transazione la somma è aggiunta in su con: $\#27=\#27+va\#3$

Potremmo qui ed allora arrestarci esposizione giusta il campo sulla linea di transazione. Ciò funzionerà benissimo quando appena va in avanti nelle transazioni ma se provate ad andare "alla pagina precedente,, la somma si trasforma in nella stessa dappertutto. L'ultimo valore calcolato è visualizzato per tutte le linee di transazione.

Abbiamo bisogno di qualcosa che "attacchi,, alla singola linea di transazione e quello è esattamente che cosa il primo campo libero (#7) sta facendo:

Per ogni linea di transazione ci siamo regolati: $\#7=\#27$

e campo 7 dell'esposizione anziché il campo 27 per ogni linea. Ora il risultato è attenuato insieme alla linea di transazione ed all'indipendente corretto da come ci muoviamo nelle transazioni.

Potreste dire perchè non è tutti i campi liberi mantenuti nell'amplificatore insieme alle singole transazioni. Se decidete appena avere sul campo visualizzato insieme ai campi principali della lima come "somma delle transazioni,, questo allora dipenderebbe da quale transazione attualmente è stata visualizzata sullo schermo. Realmente dobbiamo avere due tipi separati di campi liberi.

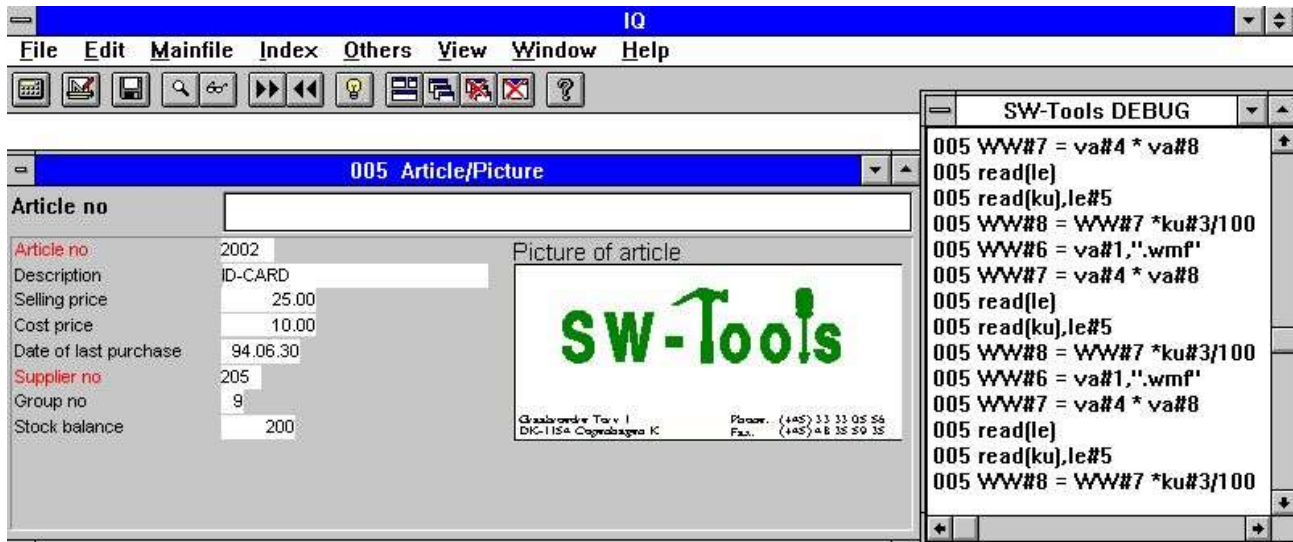
8.7. METTA A PUNTO nei calcoli

Come il numero di possibilità per effettuare i calcoli in IQ/DATAMASTER sviluppa la possibilità per fare gli errori si sviluppa inoltre.

Potete ora inserire una finestra di METT A PUNTO disponendo una linea di calcolo

METTA A PUNTO (1)

quale una volta eseguito aprirà una finestra di mett a punto cui mostra come:



64. La finestra di METT A PUNTO

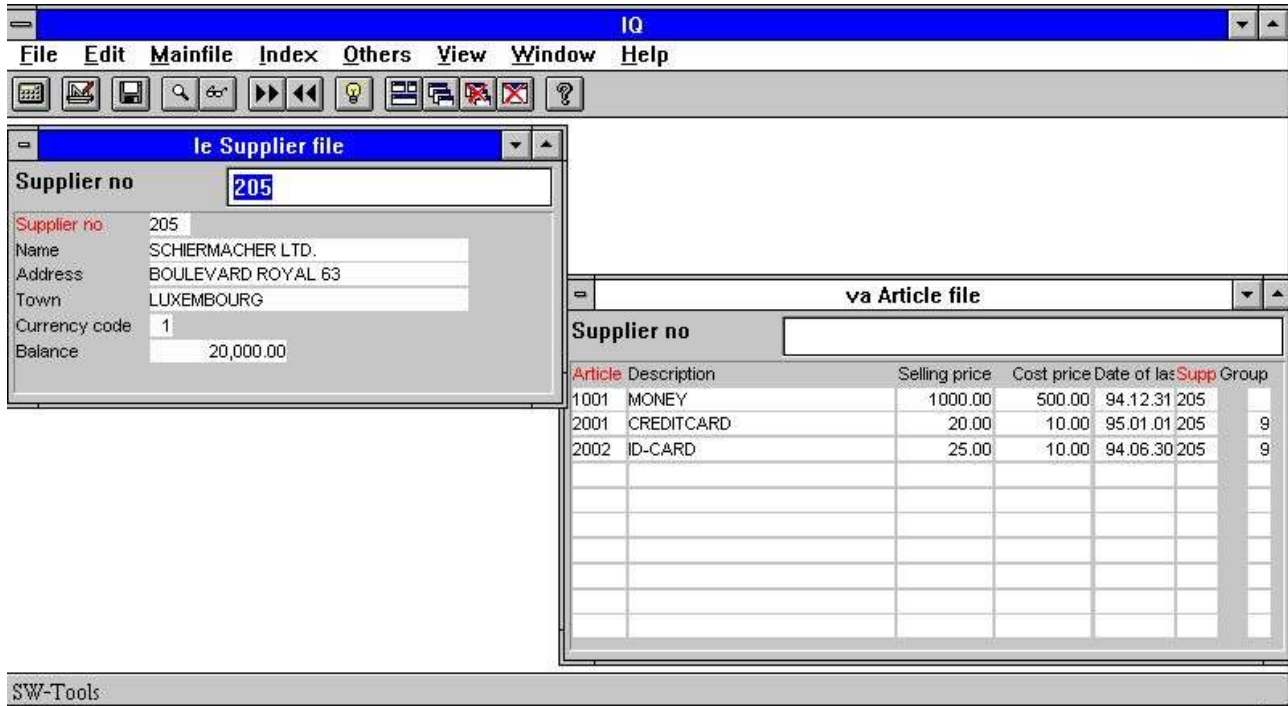
Una volta aperto le informazioni di esposizioni della finestra di METT A PUNTO di tutti i calcoli che sono fatti in tutti i programmi. Tutte le sezioni di tutti programmi aperti saranno indicate questa ma in tutto il controllo di flusso come SE... ALLORA visualizzerà soltanto l'espressione in se.

Il remains della finestra di mett a punto aperto fino a che non chiudiate il quoziente d'intelligenza o un METT A PUNTO (0) è met.

9. Interazione fra le domande

Il quoziente d'intelligenza fornisce l'interazione fra le domande, dove una domanda del fornitore può aggiornare la vista di una lista dell'articolo basata automaticamente sul rapporto definito nel dizionario di dati fra la tabella dell'articolo e del fornitore.

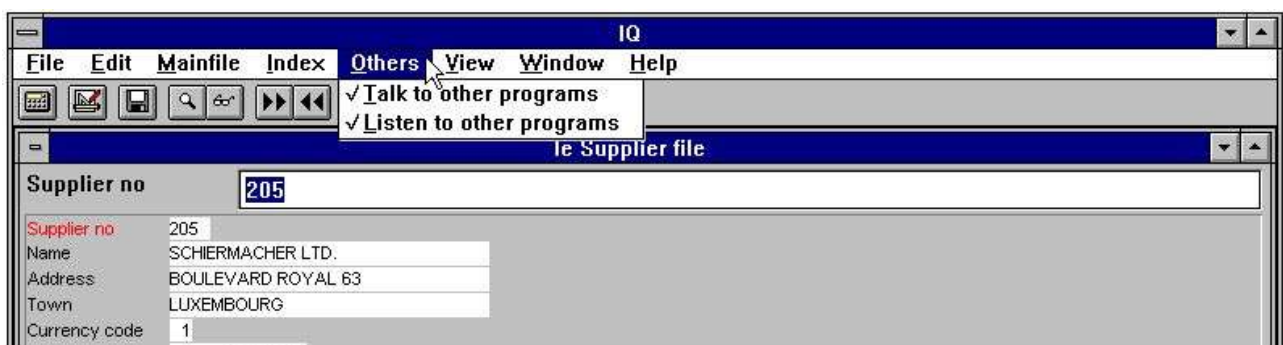
Se fate una domanda sul fornitore il numero 205 nella domanda del fornitore:



65. Interroghi sul fornitore 205 automaticamente aggiorna la lista dell'articolo

aggiognerà la vista della domanda della lista dell'articolo in modo che visualizzi gli articoli in cui i uguali 205 del fornitore.

Potete controllare se il programma prova ad aggiornare altre domande e se è aggiornato in se se altre domande cambia il relativo punto di vista. Il controllo può essere regolato individualmente in ogni programma contrassegnando o rimuovendo le seguenti voci di menu nel menu "altri,":



66. Controlli il colloquio ed ascolti modo

9.1. Comunicati con altri programmi

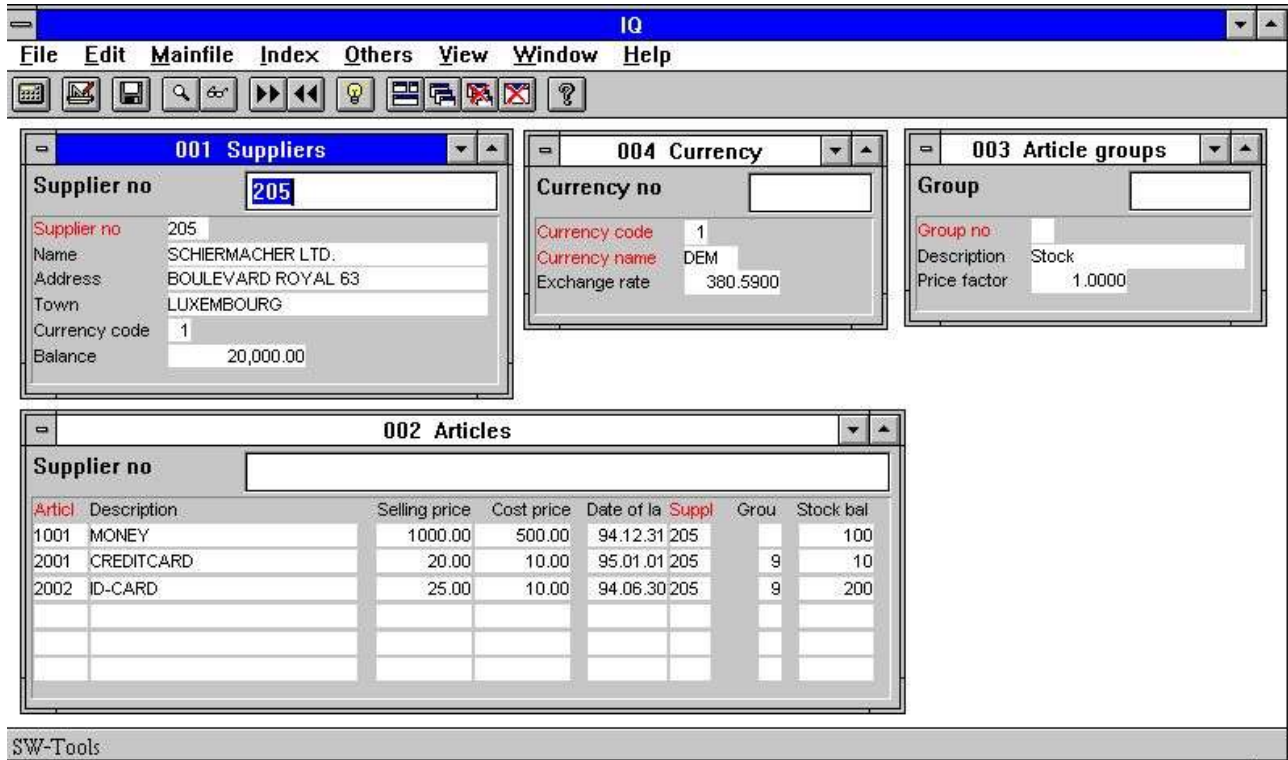
Se il menuitem è controllo contrassegnato questa domanda proverà ad aggiornare tutte le altre domande aperte se un rapporto esiste.

9.2. Ascolti altri programmi

Se il menuitem è controllo contrassegnato questa domanda sarà aggiornata se un'altra domanda aperta cambia il relativo punto di vista ed i rapporti esiste fra le domande.

9.3. Esempio delle domande multiple

Nel sistema del demo avete un programma 1 disponibile. Il programma è stato conservato con l'opzione desktop quando i programmi 1 - 4 erano attivi. Di conseguenza quando iniziare questo inizio 4 di quoziente d'intelligenza di programma interroga automaticamente. Richiamando il quoziente d'intelligenza di numero 205 del fornitore aggiornerà la vista negli altri tre programmi basati sui rapporti definiti nel dizionario di dati.



67. Programma del Demo dove una domanda aggiorna la vista di altre

In primo luogo aggiorna la domanda dell'articolo, visualizzante soltanto gli articoli in cui il numero del fornitore abbina. Ciò è perché il rapporto fra la tabella del fornitore e la tabella dell'articolo è numero del fornitore.

Allora il quoziente d'intelligenza aggiorna la domanda del gruppo dell'articolo, perché la tabella dell'articolo ha un rapporto alla tabella del gruppo dell'articolo e perché la domanda del fornitore ha provocato una domanda cambiata dell'articolo. dovuto la vista cambiata nella domanda dell'articolo questo programma gli aggiornamenti la domanda del gruppo dell'articolo.

L'ultimo programma aggiornato è la domanda di valuta. È aggiornato perché la tabella del fornitore ha un rapporto alla tabella di valuta usando il campo di codice di valuta.

9.4. Comunicazione di Interprogram

Sopra il DOFUNCTION ha potuto essere usato trasmettere un messaggio ad un altro programma aperto. Ciò è one-way di comunicazione fra due programmi.

9.4.1. Numero di programma

Generalmente le funzioni che usando il numero di programma come parametro accetta uno di quanto segue:

9.4.2. Campi da altri programmi

Per mezzo del LASCI l'ordine che potete leggere/che modificate le variabili in un altro programma:

9.4.3. Sottoprogrammi del terreno comunale di GOSUB

Un'etichetta per GOSUB può essere preceduta dal numero di programma As

GOSUB 20longjump

quali cause la procedura LONGJUMP nel programma aperto 20 da eseguire.

9.4.4. Variabili GLOBALI A1, A2,...

Di base-come le variabili A1, A2,... potete usare come dati globali per tutti i programmi come la regolazione del A1=#1 in un programma e lettura del questo valore in un altro. Inoltre A\$, B\$,... può essere usato.

9.5. ^ di DIALOGO; funzione per input supplementare

La funzione di DIALOGO permette all'utente di schioccare in su i dialogboxes con un insieme selezionato dei campi ad un punto qualunque di un'esecuzione di rapporto o in un programma di quoziente d'intelligenza per esempio da scatti sopra un campo.



68. DIALOGO ("#1,7-8, le#3,,) in una domanda dell'articolo

Il DIALOGO ("#1,7-8, le#3,,) definisce un dialogo con i dati campi. La documentazione dei campi è usata se presente come aiuto in linea di galleggiante quando il cursore del mouse è eccedenza spostata il testo principale.

Un certo numero di opzioni possono essere dichiarate insieme ai campi quale la C per Combobox, L per Listbox con i valori validi, W per la larghezza del campo e così via. Questi sono descritti nella parte di riferimento di subfunction di questo manuale. In effetti sono molti di nuovi dialoghi nel TRIO fatto con la stessa funzione.

9.6. Supporto OLE 2.0

Il supporto di collegamento di oggetti OLE 2.0 e di incastonatura dà la possibilità dell'utente di integrare delle altre applicazioni di Windows nel rapporto o nella domanda definita nel TRIO.

Per esempio la parola del Microsoft può essere usata quando definire una lettera del cliente e una video sequenza può essere giocata su una domanda dell'articolo.

L'interfaccia è semplice usare poiché l'oggetto OLE appena è definito poiché un campo nel TRIO ha contrassegnato come OLE ed è disposto sulla domanda della forma/quoziente d'intelligenza di rapporto appena come un picturefield. L'esposizione e la correzione del soddisfare allora saranno effettuate dal programma OLE selezionato dell'assistente. Facoltativamente un collegamento ad un documento attuale può essere usato o un oggetto incluso e memorizzato nell'ambito del programma del TRIO può essere generato.

Il manuale OLE del TRIO descrive queste funzioni in dettaglio.

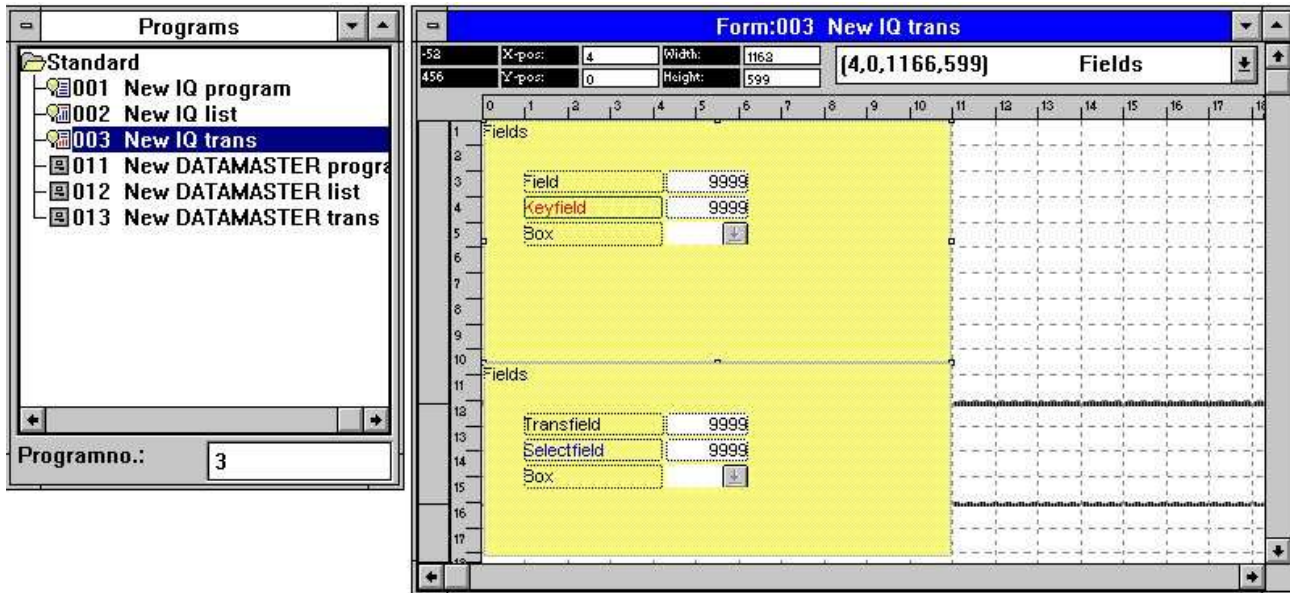
10. Inizi i parametri ed i programmi standard

10.1. Il quoziente d'intelligenza inizia i parametri

Il quoziente d'intelligenza può essere scelto da WINDOWS usando i seguenti parametri:

10.2. Programmi standard

Nel sottosistema standard (veda RAPGEN) troverete i campioni per i programmi di DATAMASTER e di quoziente d'intelligenza. Quando un nuovo programma è reso non solo alla disposizione ma anche i parametri ed i calcoli sono presi di qui in modo da c'è ne cambiamenti fatti a questi sono riflessi in tutti i nuovi programmi.



69. Un programma standard per quoziente d'intelligenza

Nella disposizione per il programma di transazione sopra voi noti due blocchi, uno per la lima principale ed uno per le transazioni. Gli entrambi attributi per i campi ed il loro testo principale possono essere cambiati.

Si noti che la DISTANZA fra i campi definisce la linea distanza nel nuovo programma.

NOTA: Se reinstallate o il TRIO di aggiornamento i programmi standard deve essere registrato ancora!

Figura lista

1. Quoziente d'intelligenza.....	6
2. Schermo di patente.....	7
3. Accesso a delle funzioni usando i menu o il toolbar	8
4. Il toolbar durante la domanda	8
5. Menu e tasti di Genel.....	9
6. Copia stampata	10
7. Selezione dell'identificazione della tabella	12
8. Giacimenti della Tabella.....	13
9. Esempio di una domanda dell'articolo.....	14
10. Generazione della domanda	15
11. Domanda su una tabella	16
12. Domanda sulla forma della lista	17
13. Rapporto ad altre tabelle.....	18
14. Selezionando i campi a partire da una tabella relativa.....	19
15. Domanda con il rapporto fra le tabelle	20
16. Domanda sulla conduttura e sulla tabella di transazione	21
17. Forma di domanda con i numeri del campo	24
18. Preferenze	25
19. Annotazione di dati seguente.....	31
20. Annotazione di dati precedente.....	32
21. Ricerca di Superindex	36
22. Il cursore di FUGA.....	37
23. Funzione per i campi del superindex.....	38
24. Pubblicazione dei campi del superindex.....	38
25. Domanda normale della lista dell'articolo	39
26. Selezione sul prezzo di vendita di vendita più notevolmente di 100	39
27. Risultato della domanda con la selezione.....	40
28. Vista di tutti gli articoli per il fornitore 205	64
29. La funzione risparmia	73
30. Il dialogo risparmi	74
31. Domande di multiplo conservate in un programma	77
32. Cancellazione della domanda.....	78
33. Non tutte le lime hanno potuto essere aperte in un programma di quoziente	79
34. Funzione della documentazione	80
35. Selezione dei programmi per stampare.....	80
36. Esempio della documentazione di programma di quoziente d'intelligenza	81
37. Il menu di VISTA	82
38. Documentazione del campo.....	83
39. Valori validi	84
40. Parametri di programma	85
41. Emendamento della forma	91
42. Selezione del campo per inserire sulla forma	92
43. Inserimento del campo sulla forma	92
44. Selezione del campo con la parte anteriore da inserire sulla forma	93
45. Selezione della funzione specifica del testo della serie completa di	95
46. Dialogo per il testo specifico della serie completa di caratteri.....	95
47. Funzione per cambiare serie completa di caratteri di un elemento	96
48. Tasti di Toolbar per le funzioni di tiraggio	97
49. Cancellazione l'elemento selezionato corrente o di profondo gruppo	98
50. Casella di modifica il formato e le regolazioni del campo	99
51. Colore cambiante, serie completa di caratteri e giustificazione	100
52. Tipo ed attributi dell'oggetto.....	107

53. Contrassegnare un gruppo degli elementi	108
54. Pubblicazione della disposizione di una domanda di transazione	112
55. Calcoli	114
56. Riferendosi al nome di schedario ed a calcolare dell'immagine lo Stockvalue	115
57. Vista cambiante dei calcoli tradotti	116
58. Punti di entrata per i calcoli	119
59. Punti di entrata del campo per i calcoli.....	121
60. I calcoli vicino scattano sopra un campo	122
61. Risultato dei calcoli quando scatti sopra il campo	123
62. Calcoli di funzione	130
63. Calcoli di Mainfile	132
64. La finestra di METT A PUNTO	135
65. Interroghi sul fornitore 205 automaticamente aggiorna la lista dell'articolo	136
66. Controlli il colloquio ed ascolti modo	136
67. Programma del Demo dove una domanda aggiorna la vista di altre	139
68. DIALOGO ("#1,7-8, le#3,") in una domanda dell'articolo	145
69. Un programma standard per quoziente d'intelligenza.....	149

Index

-	3;54;55;56;57;58;59;60;61;62;63;64;65;66;67;68;69;80;81;82;87;96;99;102;110;112;116;123;137;138;139;140;141;142;148
.1;11;12;15;19;20;22;34;37;41;44;45;54;62;75;106;111;116;117;119;127;130;132;137;138;142	40 83;85;148
r	499..... 85
--62	5
0	5
0 43;68;91;112;127;132;133;144	7;20;33;39;43;53;59;62;70;71;73;74;75;76;77;78;80;81;82;88;92;97;103;117;118;119;122;123;124;125;126;127;128;129;130;132;143;148
0063;91	505..... 129
0001066	551..... 128;129
0101115	6
01018764	6
09 1;65	8;12;15;19;20;21;22;37;41;44;54;60;64;83;84;85;86;87;88;98;99;100;101;102;103;104;125;131;132;144;148
1	7
1	7
3;4;5;6;8;10;12;15;19;20;22;24;28;29;30;31;32;33;35;37;39;40;41;45;49;54;55;62;63;64;65;66;68;69;71;73;74;75;77;81;84;90;91;92;99;107;112;115;118;127;129;130;132;133;135;137;139;142;143;146;148;149	10;22;45;61;62;63;64;65;66;89;90;91;92;93;95;96;97;98;99;100;101;102;103;104;105;106;107;108;109;110;126;132;133;143;148;149
10 13;66;130;145;146;147;148	7-8 143;149
100 37;39;148	8
100042;63	8
12 15;62;148	11;12;19;20;22;23;24;25;26;43;46;54;62;67;68;106;107;108;109;110;111;112;114;115;116;117;118;119;122;123;124;125;126;127;128;129;130;131;132;133;148
13 16;92;148	870101 64
16 19;115;148	8l15
17 22;112;148	9
2	9
2	12;47;65;69;128;129;134;135;136;137;138;139;140;141;142;143;144;148
2;5;6;9;10;15;16;19;20;21;22;23;24;25;26;30;34;35;36;37;40;41;44;50;56;62;64;67;74;76;77;82;85;91;92;93;99;100;108;111;114;116;119;136;140;144;147;148	999..... 73
20 13;30;43;129;131;141;148	A
205 31;52;62;134;137;148;149	A 63;64;65;66;99;133;142;149
20longjump 141	A\$ 142
21 34;132;148	A1 142
27 38;132;148	A2 142
3	Abbiamo..... 132
3	Accesso6;148
6;8;16;26;27;28;29;30;31;32;33;34;35;36;37;38;39;40;41;42;43;44;45;46;47;48;49;50;51;52;53;57;62;65;75;78;86;91;95;101;109;115;122;132;137;141;143;148;149	Aggiunga..... 24
34 62;78;148	Aiuto..... 80
4	Allora..... 76;93;137
4	ALLORA..... 133
.6;19;32;36;39;42;43;48;49;50;51;52;5	

Altre	95
Andando.....	131
Annotazione.....	29;30;31;148
As	15;20;38;43;54;112;141
Ascolti.....	136
Assicuri	106
Assottigli	99
Attiva.....	98
B	
B\$	142
Bandierine	97
Blocchi	110
BUS	40;44
C	
C 143	
Calcoli.....	111;112;128;130;149
CALCOLI.....	44;111;116
Cambiando	85
Cambiare	109
Campi	36;62;115;140
Campo	63;64;86
CAMPO	97;131
Cancellare	96
Cancellazione.....	76;96;108;148
Carattere.....	19
Che	129
Chiave	49
Ciascuno	130
Ciò .15;21;37;68;81;102;112;132;137;138	
Cioè.....	16
Circa.....	6
CLRFLAG	97
Codice.....	62
Codifici	65
Colore.....	26;88;98;100;148
Combobox	143
Come.....	21;82;133
Comunicazione.....	138
Comunichi	135
Con	111;129;130
Concentrato	103
Conservando.....	70
Conservare	47;71
Continui	106
Contrassegnare	106;149
CONTROLLO	78
Copia	8;148
Costprice	112
Ctrl	96
CTRL.....	57;58;59
CURSOR.....	57;58
CURSORE	55;56;60;62;63
D	
Da.....	16;119;128

DA.....	131
Dalla	117;123
Data	11;62
DATAMASTER.....	97;133;147
Definire	19
Definizione	9;21
Demo.....	137;149
Descrizione	11;21;22;63
Determina	86
Di.....	10;104;137;142
DI.....	127
Dialogo	93;148
DIALOGO.....	143;149
Digitare.....	62
Discuteremo	113
DISTANZA	147
Documentazione.....	81;148
DOFUNCTION	129;138
Domanda	14;15;16;18;19;37;148
Domande.....	54;75;131;148
Dopo.....	3;19;59;117;118;124;132
Doppio	91
Dovete	82
Durante.....	35
Duri	33
E	
E 42;44;111;132	
è	
3;4;5;6;10;12;13;14;15;16;19;20;22;26	
;28;31;34;35;37;38;39;40;41;42;43;44;	
47;49;51;52;53;54;59;61;62;63;64;65;	
66;67;68;71;74;75;76;80;87;90;91;94;	
95;96;98;99;100;101;102;104;106;107;	
108;109;111;112;113;115;117;118;119;	
124;125;126;128;129;130;131;132;133;	
134;135;136;137;138;143;144;147	
È 28;43;62;74;89;91;137	
ED	116
Emendamento.....	77;89;148
Entrare.....	62
ENTRI	20;32
Equilibrio	11;62
Esempio	12;79;137;148
ESPOSIZIONE	125
ETICHETTA	128
F	
Facoltativamente	144
Fieldnumber.....	112
Forma	22;148
FUGA	35;148
FUnnnn	128
Funzione	8;36;78;94;148
FUNZIONE	128
Funzioni	116

FUORI..... 128;129

G

Generalmente 38;139

Generato84

Giacimenti 11;148

GIÙ 55;58;60;62;63

Giustificazione.....103

GIUSTO.....93

Gli147

GLOBALE.....131

GLOBALI142

GOSUB.....141

Gruppo..... 62;106

H

HOME59

I

I

14;19;22;36;38;44;67;85;103;114;116;
117;118;120;122;123;124;125;131;149

IDENTIFICARE126

Il

3;4;5;6;8;13;16;19;20;23;31;35;48;50;
51;60;62;72;73;74;80;83;84;87;93;100
;106;115;116;132;133;134;137;143;144
;146;148

Importo.....62;68

In 16;19;53;78;115;137;143

IN.....56;57

Indice 2

Inizi145

Iniziare 4

Inoltre 131;142

Inserimento 90;93;148

Insero91

Interazione134

Interprogram138

Interroggi..... 27;134;149

Interruttore-Attrezzi 3;5;16

Introduzione 3

Invece12

IQ133

L

L

15;19;51;59;91;95;97;113;127;132;137
;143;144

La

.12;13;15;19;22;26;31;36;37;39;40;47;
52;61;62;63;71;88;92;93;94;99;103;11
1;126;131;132;133;143;148;149

LASCI140

Le..... 5;19;22;28;70;95

LE132

LIBERO131

Linee69

LISTA..... 52

Listbox143

Lo.....107

LONGJUMP.....141

M

M40

Ma128

Mainfile 37;130;149

Manuale 1

Mentre95;107

Menu7;148

Messaggi129

MESSAGGIO129

Meta115

METT133;149

METTA133

Mezzo 99

Microsoft144

MYOWN126

N

Naturalmente 5

Nei114

Nel37;54;75;80;81;112;137;147

Nell.....12;56

Nella147

Nessuna100

No 11

Nome..... 74

Nomi..... 53

Non 36;77;84;148

Normale 91

Normalmente 75

NOTA147

Noti102;115

Numero11;73;85;87;139

O

O 42

ODBC..... 3

Ogni31;98

OLE144

Oltre16;34

Ometta 25

Opzione..... 22

Ora90;91;113;132

Ordine..... 59

P

Pagina.....55;56

Parametri 83;148

Parte.....92;116

Penna 99

Per

6;28;29;30;31;34;36;42;43;44;61;63;6
4;65;66;75;78;93;95;98;104;115;132;1
40;144

PgDn	34
Più.....	20
Poiché.....	6;16;38
Porti	104
POSSEDERE.....	126
Posto	69
Potete	
.26;32;34;36;40;45;46;53;60;63;67;69;	
88;95;102;105;112;115;119;129;130;13	
3;134	
Potremmo	132
Potreste	132
Precedentemente	26
Preferenze	23;148
Prezzo.....	11;62
Prima.....	32;57;76;83;89;111;125;127
PRINCIPALE	68
Priorità	100
Programma.....	137;149
Programmi	147
PUBBLICAZIONE.....	81
Pubblici	112
Punti.....	117;119;149
PUNTO	133;149
Può.....	99

Q

Quando	
.4;10;20;28;31;53;54;62;69;71;75;76;7	
7;90;96;100;102;106;109;110;119;127;	
128;131;147	
Quandosiete	80
Quanti.....	131
Questa	15;52
Questi	143
Questo	20;118;124
Qui	127
Quoziente.....	4;148

R

RAPGEN	147
Rapporto	16;148
Realmente	132
Refno.....	62;66
REGOLAZIONI	97
Reperimento	28
Rettangoli.....	95
Ricerca.....	34;50;148
Richiamando	137
Riferisca	22;24;25;26;44;83;89;111
Rimozione	46
RINVIARE	130
Risparmi.....	75
Risultato.....	38;121;148;149
RITORNO.....	45;126;127

S

Saving	83;89;111
SCATOLA.....	97
Scattandosi.....	90
Scatti.....	96
Scelte	22
Schermo.....	5;148
Se	
13;15;24;25;28;31;37;38;39;41;42;43;	
44;47;49;50;51;52;53;59;62;67;68;73;	
83;89;91;93;100;101;104;106;111;112;	
132;134;135;136;147	
SE.....	133
Secondo	62
Selezionando	17;75;148
Selezione	
10;37;39;40;41;43;61;78;90;91;93;148	
Selezioni	37;42;45;108
Serie.....	102
SETFLAG	97
Shift	34
Si30;33;147	
Sintassi	21
Soltanto	54;131
Somma	67;132
Sopra.....	138
Sottoprogrammi	141
Spostamento	107
SPOSTAMENTO.....	78
Sposti	95;106
Stampa	78
Stockbalance	112
Stockvalue.....	43;112;113;118;124;149
Storia.....	20
SU.....	56;57
Subfunctions.....	44
SUBFUNCTIONS	44;111;116
Sulla	52
Superindex	34;36;60;148
SUPERINDEX.....	35
Supporto	144

T

Tabella	11;148
Tasti	95;148
Testo	101
Tipo	105;148
Toolbar	95;148
Tramite	117;122;130
Transfile	61
TRASMETTA	127
TRIO	143;144;147
Tuttavia	15;19;63
Tutte.....	59;128;133
Tutti	13

Tutto53

U

Ultima.....58

Un.....19;103;119;126;141;143;147;149

Una 10;15;16;22;89;107;133

Usando44

Usate..... 32;33;55;56;57;58;59

Usato55

Utilizzi.....78

V

Valori..... 82;148

Variabili..... 142

Veda86

Vicino 117

Virginia20

Vista62;114;148;149

VISTA 80;148

W

W143

Windows .. 26;88;94;100;102;115;129;144

WINDOWS.....146

WW#1 67

WW#21..... 67

Y

Y 96

Z

Zeri 91

Zero 91

ZOOM 128;129